

Ymddiriedolaeth Archaeolegol Dyfed

**ADRODDIAD YR YMDDIRIEDOLWYR  
AR GYFER Y FLWYDDYN A DDAETH I BEN  
AR 31 MAWRTH 2016**



# ADRODDIAD YR YMDDIRIEDOLWR AR GYFER Y FLWYDDYN A DDAETH I BEN AR

**31 MAWRTH 2016**

Mae'r Ymddiriedolwyr yn cyflwyno eu hadroddiad a'u cyfrifon blynyddol ar gyfer y flwyddyn a ddaeth i ben ar 31 Mawrth 2016.

Mae deugain mlynedd wedi mynd heibio ers i'r Ymddiriedolaeth gael ei hymgorffori o dan Ddeddf Cwmnïau ar 4 Chwefror 1975.

## Amcan yr Ymddiriedolaeth

Mae Ymddiriedolaeth Archaeolegol Dyfed yn elusen addysgol ac yn gwmni cyfyngedig preifat. Sefydlwyd yr Ymddiriedolaeth ym 1975 fel rhan o rwydwaith o bedwar sefydliad archaeolegol annibynnol sy'n ymwneud â Chymru gyfan. Yr amcan y sefydlwyd yr Ymddiriedolaeth ar ei gyfer yw hyrwyddo addysg y cyhoedd mewn archaeoleg.

## Datganiad Cenhadaeth

Gwella dealltwriaeth, cadwraeth a gwerthfawrogiad o amgylchedd hanesyddol Cymru.

## Hyrwyddo'r amgylchedd hanesyddol

Mae holl weithgareddau'r Ymddiriedolaeth yn hyrwyddo'r amgylchedd hanesyddol yn uniongyrchol neu'n anuniongyrchol. Fodd bynnag, roedd rhai prosiectau a gweithgareddau wedi'u hanelu'n benodol at godi ymwybyddiaeth o'r amgylchedd hanesyddol fel un o asedau mwyaf Cymru.

## Cyfranogiad cymunedol

Mae'r Ymddiriedolaeth bob amser wedi croesawu ymglymiad aelodau cymunedau lleol, myfyrwyr a gwirfoddolwyr eraill ar gloddfeydd a phrosiectau eraill. Yn ystod y blynyddoedd diweddar, rydym wedi cefnogi mwy o gyfranogi oherwydd y cydnabyddir bellach o fewn yr alwedigaeth y gall archaeoleg wneud cyfraniad pwysig i amcanion economaidd a chymdeithasol, gan gynnwys tloidi plant, cynhwysiant cymdeithasol, iechyd cyhoeddus, twristiaeth ac adfywio economaidd, a mynd i'r afael â rhai o saith nod Deddf Llesiant Cenedlaethau'r Dyfodol 2015 Llywodraeth Cymru.

Bu gwirfoddolwyr lleol ac eraill yn cymryd rhan mewn prosiectau, gan gynnwys cloddfa mynwent ganoloesol gynnar Capel Sant Padrig,



40 mlynedd o Ymddiriedolaethau Archaeoleg Cymru

**YMDDIRIED MEWN  
ARCHAEOLEG**



**ARCHAEOLOGY  
IN TRUST**

40 years of the Welsh Archaeological Trusts

prosiect adfer Gardd Fotaneg Genedlaethol Cymru, cloddfa lleiandy Llanllŷr a phrosiect recordio'r Rhyfel Byd Cyntaf ym Mharc Gwledig Pen-bre. Bu gwirfoddolwyr yn help gyda phrosiectau swyddfa hefyd. Rhoddodd 145 o unigolion dros 5000 o oriau o'u hamser yn ystod y flwyddyn. Cynigiwyd lleoliadau profiad gwaith i ddisgyblion ysgol ar gloddiadau, a chyfrannodd tri lleoliad i fyfyrwyr o Brifysgol Caerdydd at brosiectau swyddfa.

## **Diwrnodau agored, sgysiau, teithiau cerdded a digwyddiadau**

Mae cysylltiad uniongyrchol ag aelodau'r cyhoedd, grwpiau diddordeb lleol a chyrrff proffesiynol yn ffordd syml ac effeithiol o hyrwyddo gwaith yr Ymddiriedolaeth a'r amgylchedd hanesyddol. Yn ystod y flwyddyn cyflwynodd y staff ddarlithoedd, sgysiau a theithiau cerdded tywys i ystod eang o grwpiau a chymdeithasau, a threfnwyd diwrnodau agored mewn cloddfeydd gyda llawer o fynychwyr. Cyflwynwyd papurau mewn gweithdai, seminarau a chynadleddau. Llwyddodd diwrnod o sgysiau ac arddangosfeydd archaeolegol yn Aberystwyth i ddenu niferoedd da.

At ei gilydd, rhoddwyd neu trefnwyd 37 o deithiau cerdded, sgysiau a digwyddiadau, a chymerodd 3600 o unigolion ran yn uniongyrchol.

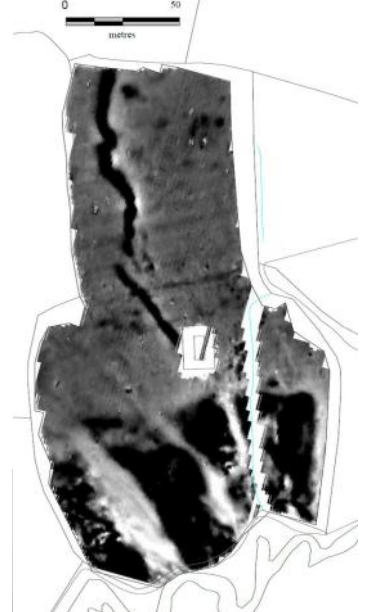
## **Adroddiadau a chyhoeddiadau**

Mae'r Ymddiriedolaeth wedi ymrwymo i sicrhau bod canlyniadau ei hymchwiliadau ar gael i gynulleidfa mor eang â phosibl.

Fe wnaeth yr Ymddiriedolaeth mewn partneriaeth â'r ymddiriedolaethau archaeolegol eraill yng Nghymru, gynhyrchu llyfryn dwyieithog yn dathlu cyflawniadau'r Ymddiriedolaethau dros 40 o flynyddoedd.

Lluniodd staff yr Ymddiriedolaeth 56 o adroddiadau 'llesnyddiaeth lwyd' yn amrywio o adroddiadau hir ar brosiectau sy'n derbyn cymorth grant gan Cadw i adroddiadau byrrach o ychydig dudalennau'n unig ar olygon gwyllo. Mae'r rhan fwyaf o'r adroddiadau hyn ar gael i'r cyhoedd drwy wefan Archwilio neu wefan yr Ymddiriedolaeth. Cyhoeddwyd adroddiadau cryno yn y cyfnodolyn *Archaeology in Wales*, ac adroddiadau hirach yn *Archaeology in Wales* ac *Archaeologia Cambrensis*.

Roedd cylchlythyrau yn crynhoi canlyniadau prosiectau a gwblhawyd yn ddiweddar, ac yn hyrwyddo digwyddiadau yn y dyfodol. Dosbarthwyd y rhain yn electronig i unigolion a sefydliadau ar gronfa ddata gyswllt yr Ymddiriedolaeth ac roedd copïau argraffedig ar gael mewn digwyddiadau a gweithgareddau.



## Gwefan a'r cyfryngau cymdeithasol

Mae gwefan yr Ymddiriedolaeth yn gweithredu fel adnodd addysg ac ymchwil gwerthfawr ac mae'n ddull effeithiol o ledaenu gwybodaeth am bob agwedd ar waith yr Ymddiriedolaeth. Yn ystod y flwyddyn, cafodd gwybodaeth newydd am brosiectau a gwaith arall yr Ymddiriedolaeth ei hychwanegu at y wefan. Y cyfeiriad yw [www.dyfedarchaeology.org.uk](http://www.dyfedarchaeology.org.uk)

Mae tudalen Facebook, cyfrif Twitter a chyfrif Instagram yr Ymddiriedolaeth yn darparu gwybodaeth ar unwaith am beth sy'n digwydd yn yr Ymddiriedolaeth yn ogystal â ffordd o hyrwyddo digwyddiadau yn y dyfodol. Erbyn hyn mae gan yr Ymddiriedolaeth 723 o 'likes' ar ei thudalen Facebook, 1273 o ddilynwyr ar Twitter a 34 o ddilynwyr ar Instagram.

## Y wasg a chyfryngau eraill

Mae papurau newydd lleol a sianeli radio a theledu cenedlaethol yn offer defnyddiol ar gyfer hyrwyddo'r amgylchedd hanesyddol i gynulleidfa eang. Mae'r Ymddiriedolaeth yn achub ar gyfleoedd i ledaenu darganfyddiadau newydd drwy'r radio a'r teledu, a rhoddwyd erthyglau ar bynciau penodol yn achlysurol mewn papurau newyddion eraill.

## Cofnod yr Amgylchedd Hanesyddol

Rhoddodd Deddf yr Amgylchedd Hanesyddol (Cymru) 2015 ddyletswydd statudol ar Weinidogion Llywodraeth Cymru i lunio a diweddarau cofnod amgylchedd hanesyddol ar gyfer pob ardal awdurdod lleol. Dyma'r tro cyntaf yn Ewrop y gwnaed cofnodion amgylchedd hanesyddol yn statudol. Bydd y Gweinidogion yn dirprwyo eu dyletswydd i Ymddiriedolaethau Archaeolegol Cymru.

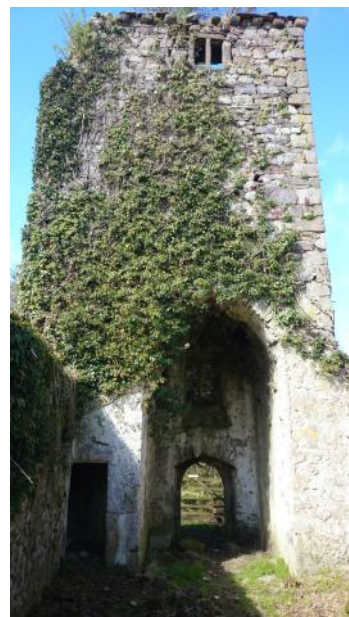
Mae Cofnod Amgylchedd Hanesyddol Dyfed yn cynnwys data mewn fformatau digidol a phapur ar safleoedd archaeolegol a rhai perthynol yn ne-orllewin Cymru. Mae Cadw, sy'n gweithredu ar ran Llywodraeth Cymru, yn rhoi cymorth grant i'r Ymddiriedolaeth i gynnal Cofnod Amgylchedd Hanesyddol Dyfed. Ar ddiwedd mis Mawrth 2016 roedd Cofnod yr Amgylchedd Hanesyddol yn cynnwys 52,805 o gofnodion henebion a 31,636 o gofnodion digwyddiadau.

Yn ogystal â darparu data i lywio penderfyniadau ar reoli'r amgylchedd hanesyddol, mae Cofnod yr Amgylchedd Hanesyddol yn offeryn ymchwil pwerus ar gyfer aelodau'r cyhoedd, academyddion ac eraill. Mae'r Ymddiriedolaeth, mewn partneriaeth â'r tair Ymddiriedolaeth Archaeolegol Cymru arall, wedi datblygu pecyn meddalwedd, ac mae rhan ohono – Archwilio – yn caniatáu i'r



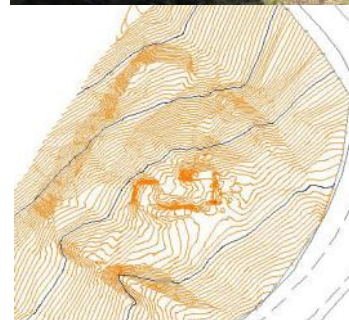
cyhoedd edrych ar ddata'r Cofnod Amgylchedd Hanesyddol dros y rhyngryd. Gellir gweld data yn y maes ar ffôn symudol drwy ddefnyddio'r ap Archwilio. Mae'r Ymddiriedolaeth, mewn partneriaeth â thair ymddiriedolaeth archaeolegol arall Cymru, yn parhau i ddatblygu modiwlau meddalwedd newydd y Cofnod Amgylchedd Hanesyddol er mwyn gwella'r rheolaeth o'r Cofnod Amgylchedd Hanesyddol a chofnodion cysylltiedig.

Yn ystod y flwyddyn, cafodd llawer o gofnodion newydd eu creu a chafodd disgrifiadau safleoedd eu hychwanegu neu'u gwella ar gofnodion presennol. Cafodd cyfanswm o 229 o gofnodion cofadeiladau newydd eu creu a gwnaed gwelliannau i 2211 o gofnodion presennol; cafodd 78 o gofnodion digwyddiadau newydd eu creu a gwnaed 97 o welliannau. Yn ogystal, cafodd 377 o gofnodion ffynonellau newydd eu creu a gwnaed 329 o welliannau. Roedd llawer o'r cofnodion newydd sydd wedi'u creu neu newidiadau a wnaed i gofnodion presennol yn ganlyniad i brosiectau a gafodd gymorth grant gan Cadw: y diwydiant gwllân, prosiectau'r Rhyfel Byd Cyntaf a'r Ail Ryfel Byd a ffyrdd ôl-ganoloesol. Fe wnaeth prosiectau eraill a ariannwyd, naill ai drwy gymorth grant neu wedi'u hariannu'n fasnachol, gyfrannu at wella'r Cofnod Amgylchedd Hanesyddol hefyd.



## Deall yr amgylchedd hanesyddol

Mae holl waith yr Ymddiriedolaeth yn gymorth o ran hyrwyddo dealltwriaeth o'r amgylchedd hanesyddol. Fodd bynnag, cafodd rhywfaint o waith ei gynllunio'n benodol er mwyn yr amcan hwn, gan gynnwys cloddfeydd, arolygon, asesiadau, golygon gwylio a phrosiectau cofnodi adeiladau. Disgrifir detholiad yn fyr isod.



### Prosiectau cymorth grant Cadw

Dros y pump ar hugain mlynedd diwethaf buom yn ymchwilio i ddosbarthiadau o safleoedd archaeolegol, gyda'r nod o ddeall beth sy'n goroesi er mwyn darparu gwybodaeth at ddibenion rheoli, er mwyn gwneud argymhellion o ran amserlennu i Cadw, ac i sicrhau bod y data casgledig ar gael i gynulleidfa eang drwy'r Cofnod Amgylchedd Hanesyddol ac Archwilio. Hyd yma, mae'r holl ddosbarthiadau o safleoedd hyd at ddiwedd y cyfnod canoloesol wedi'u hasesu, ac mae cynnydd wedi'i wneud ar asesu safleoedd cyn 1750; yn ystod y flwyddyn, cafodd ffyrdd tyrpeg ôl-ganoloesol a ffyrdd a safleoedd eraill yn gysylltiedig â'r diwydiant gwllân eu hasesu. Yn ogystal, ymchwiliwyd i wersylloedd a meysydd milwrol yr ugeinfed ganrif, ac etifeddiaeth ffisegol y Rhyfel Byd Cyntaf.



Cynhaliwyd dwy gloddfa gyda chymorth grant Cadw: ail flwyddyn ym mynwent ganoloesol gynnar Sant Padrig, Bae Whitesands, Tyddewi, ac

ail flwyddyn yn Llanllŷr, Ceredigion, sef safle lleiandy canoloesol a phlasdy a gardd ôl-ganoloesol. Parhawyd i gofnodi llongddrylliad cofrestredig yn Ynyslas, Ceredigion a gwnaed arolwg a chofnod ffotograffig o adfeilion canoloesol hwyr Tŷ Scotsborough, ger Dinbych-y-pysgod, sy'n prysur ddirywio. Paratowyd adroddiad ar ymchwiliadau i gaer Rufeinig Cas-wis ar gyfer ei gyhoeddi, a chyhoeddwyd adroddiad ar y cloddfeydd a'r arolwg yng Nghrugiau Cemaes yn *Archaeologia Cambrensis*. Mae'r Ymddiriedolaeth wedi bod yn gweithio gyda Cadw, yr ymddiriedolaethau archaeolegol eraill yng Nghymru, CBHC ac eraill ar setliadau amddiffynedig yr Oes Haearn i'w 'cyhoeddi' gan y cyfnodolyn Internet Archaeology yn ystod 2016.

## Prosiectau eraill a gyllidir

Gwnaethom gynnal nifer fawr ac ystod eang o brosiectau gwahanol ar gyfer gwahanol gleientiaid: datblygwyr cyhoeddus a phreifat, awdurdodau unedol, sefydliadau gwirfoddol, Llywodraeth Cymru ac ymgynghorwyr, a hefyd cawsom gyllid ar gyfer prosiectau gan nifer o sefydliadau sy'n dyfarnu grantiau. Roedd y mathau o brosiectau a gynhaliwyd yn cynnwys cloddfeydd, arfarniadau, cofnodi adeiladau, asesiadau pen-bwrdd, golygon gwyllo, arolygon geoffisegol, arolygon topograffig, llunio cynlluniau rheoli ac ysgrifennu adroddiadau. Roedd prosiectau mwy yn cynnwys: gwaith arolwg a chloddio yng Ngardd Fotaneg Genedlaethol Cymru i lywio prosiect adfer mawr; arolwg yng ngardd Plas yr Esgob, Abergwili fel rhan o gam cyntaf prosiect adfer mawr; asesu mwynglawdd plwm Frongoch a mwyngloddiau metel eraill yng Ngheredigion cyn gwaith adfer; a dadansoddiad ôl-gloddio ac adroddiad ar waith maes archaeolegol ar ffordd newydd yn Tiers Cross yn Sir Benfro ac mewn ysgol newydd yn Llandysul, Ceredigion. Paratowyd darluniadau ar gyfer Pembrokeshire County History cyfrol un, a chynhyrchwyd astudiaeth ddichonoldeb ar gyfer adnewyddu tai crwn yng Nghastell Henllys. Roedd mwy a mwy o waith prosiect arall a gyllidir yn cynnwys ymgysylltu â chymunedau a gwirfoddolwyr. Roedd hyn yn cynnwys helpu i ddatblygu prosiectau cymunedol fel yng ngwaith powdr gwn Glyn-nedd a'r prosiect 'Treftadaeth Nas Cerir' mewn partneriaeth â Cadw, yr ymddiriedolaethau archaeolegol eraill yng Nghymru a CBHC. Gwnaed gwaith cloddio ac arolwg fel rhan o brosiect cymunedol Llangwm yn Sir Benfro ac ar draws Sir Gaerfyrddin ymgwymerodd yr Ymddiriedolaeth â'r elfen ymgysylltu cymunedol o brosiect yn ymchwilio i fawnogydd. Mae'r olaf yn brosiect partneriaeth rhwng yr Ymddiriedolaeth/Cyngor Sir Gaerfyrddin/Prifysgol Abertawe.

## Amddiffyn yr amgylchedd hanesyddol

Rhodddwyd cydsyniad breninol i Ddeddf yr Amgylchedd Hanesyddol (Cymru) ar 21 Mawrth 2016. Mae'r Ddeddf hon yn rhoi gwarchodaeth



sicr i amgylchedd hanesyddol Cymru. Cyfrannodd yr Ymddiriedolaeth at baratoïr Ddeddf hon drwy eistedd ar grwpiau cynghori a chynnig sylwadau ar ddogfennau draft, a bydd yn parhau i gyfrannu wrth i arweiniad a dogfennau eraill gael eu cynhyrchu dros y 12 mis nesaf.

Galluogodd cymorth grant gan Cadw yr Ymddiriedolaeth i ddarparu gwasanaeth rheoli treftadaeth cynhwysfawr ar draws y rhanbarth cyfan, gan gynnwys: ymateb i nifer fawr o ymgynghoriadau ar faterion amrywiol sy'n effeithio ar yr amgylchedd hanesyddol; darparu cyngor i sefydliadau ac unigolion; cynrychioli'r Ymddiriedolaeth ar bwyllgorau lleol, rhanbarthol a chenedlaethol; a chyfrannu at weithgareddau nifer o grwpiau allanol. Mae holl weithgareddau'r Ymddiriedolaeth yn helpu i lywio'r cyngor hwn.

### **Gwasanaethau Cynllunio**

Mae cyngor cyn cynllunio ac argymell amodau ar geisiadau cynlluniau yn offerynnau pwysig wrth amddiffyn yr amgylchedd hanesyddol. Cafodd cymorth grant parhaus ar gyfer darparu cyngor cynllunio archaeolegol (ar wahân ac yn ogystal â grant Cadw) ei ddarparu gan bedwar awdurdod cynllunio lleol yn y rhanbarth: Cyngor Sir Caerfyrddin, Cyngor Sir Ceredigion, Cyngor Sir Penfro ac Awdurdod Parc Cenedlaethol Arfordir Penfro.

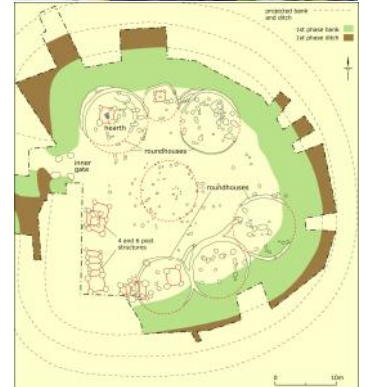
Yn ystod y flwyddyn, monitrodd yr Ymddiriedolaeth 4431 o geisiadau cynllunio, ac yr oedd yn ofynnol gwerthuso 2193 ohonynt yn fanwl, gan arwain at weithredu pellach mewn 201 o achosion, gan gynnwys argymhellion ar gyfer asesiadau pen-bwrdd, arfarniadau, cloddfeydd, cofnodi a golygon gwyllo. Ar dri achlysur argymhellwyd gwrthod ar seiliau archaeolegol.

### **Glastir**

Mae cymorth grant Llywodraeth Cymru yn galluogi'r Ymddiriedolaeth i ddarparu gwybodaeth a chynngor er mwyn sicrhau bod asedau'r amgylchedd hanesyddol yn cael eu rheoli'n briodol ar ffermydd sy'n ymuno â chynllun amaeth-amgylchedd Glastir. Yn ystod y flwyddyn, darparodd yr Ymddiriedolaeth ddata ar yr amgylchedd hanesyddol er mwyn galluogi monitro effeithiolrwydd cynllun Glastir.

### **Cynllun Hynafiaethau Cludadwy**

Mae'r Ymddiriedolaeth yn gweithio'n agos gyda chlybiau datgelwyr metel, datgelwyr unigol ac eraill er mwyn sicrhau yr adroddir ar ddarganfyddiadau ac y cânt eu cofnodi o dan y cynllun gwirfoddol hwn.



## Budd cyhoeddus

Mae'r ymddiriedolwyr yn gallu cadarnhau eu bod wedi cydymffurfio â'r ddyletswydd yn Adran 4 Deddf Elusennau 2006 i roi sylw dyledus i'r canllawiau budd cyhoeddus a gyhoeddwyd gan y Comisiwn Elusennau. Mae gweithgarwch sylweddol a gynhaliwyd gennym yn ystod y flwyddyn sy'n dangos budd cyhoeddus wedi'u nodi yn y tudalennau uchod.

## Strwythur, llywodraethu a rheoli

Mae'r Ymddiriedolaeth yn un o'r pedair Ymddiriedolaeth Archaeolegol a sefydlwyd yn wreiddiol yn y 1970au i ymwneud â Chymru gyfan.

### Dogfen lywodraethol

Rheolir yr elusen gan ei dogfen lywodraethol, gweithred ymddiriedaeth, ac mae'n gwmni cyfyngedig, cyfyngedig trwy warant, fel y'i diffinnir gan Ddeddf Cwmnïau 2006.

### Cyfeirnod a manylion gweinyddol

Rhif Cwmni Cofrestredig: **1198990** (Cymru a Lloegr)

Rif Elusen Gofrestredig: **504616**

### Swyddogion a'r Swyddfa Gofrestredig

Yn ystod y flwyddyn roedd Mr K Murphy yn Ysgrifennydd y Cwmni ac yn Brif Weithredwr yr Ymddiriedolaeth.

Mae Swyddfa Gofrestredig yr Ymddiriedolaeth yn Corner House, 6 Heol Caerfyrddin, Llandeilo, Sir Gaerfyrddin, SA19 6AE. Banc y National Westminster plc, 59 Heol y Brenin, Caerfyrddin, yw bancwyr yr Ymddiriedolaeth. Mae Red Kite Law LLP, 14-15 Heol Spilman, Caerfyrddin, yn gwasanaethu fel ymgynghorwyr cyfreithiol yr Ymddiriedolaeth. Clay Shaw Butler, 24 Heol Awst, Caerfyrddin, SA31 3AL, yw archwilwyr yr Ymddiriedolaeth.

### Ymddiriedolwyr

Mae'r ymddiriedolwyr, sydd hefyd yn gyfarwyddwyr yr elusen at ddibenion Deddf Cwmnïau 2006, yn cyflwyno eu hadroddiad gyda datganiadau ariannol yr elusen ar gyfer y flwyddyn a ddaeth i ben ar 31 Mawrth 2016. Mae'r ymddiriedolwyr wedi mabwysiadu darpariaethau Cyfrifyddu ac Adrodd gan Elusennau: Datganiad o'r Arfer a Argymhellir, sy'n gymwys i elusennau wrth baratoi eu cyfrifol yn unol â'r Safon Adrodd Ariannol sy'n gymwys yn y DU a Gweriniaeth Iwerddon (FRS 102) (yn effeithiol 1 Ionawr 2015).





Gwasanaethodd y canlynol fel Ymddiriedolwyr yn ystod y flwyddyn:

Yr Athro B C Burnham

Dr J L Davies

Mr. C J Delaney

Mr. C R Musson - ymddiswyddodd 25.9.2015

Mr R Protheroe Jones

Mr N Wheeler

Dr R Anthony

Mrs H James

Yng Nghyfarfod Cyffredinol Blynnyddol 25 Medi 2015 yr Ymddiriedolwyr a oedd yn ymdeol oedd Mr C R Musson, Mr C J Delaney a Mr N Wheeler. Cynigiodd Mr Delaney a Mr Wheeler eu hunain i'w hail-ethol, ac o dan Erthygl 41 Erthyglau'r Ymddiriedolaeth, ystyriwyd eu bod wedi'u hail-ethol. Ymddiswyddodd Mr Musson fel Ymddiriedolwr. Mae'r Ymddiriedolwyr, aelodau a staff yn diolch i Mr Musson am ei gyfraniad i'r Ymddiriedolaeth, gan gynnwys ei ddau gyfnod fel Cadeirydd yr Ymddiriedolaeth, 1989-1991 a 2005-2010.

Mae gan yr Ymddiriedolaeth Bwyllgor Rheoli sy'n bwyllgor dirprwyedig o Fwrdd yr Ymddiriedolwyr.

Mae'r Ymddiriedolwyr presennol yn adolygu'r aelodaeth yn rheolaidd ac yn cynnig swyddi fel Ymddiriedolwyr i Aelodau presennol fel y maent yn gweld yn briodol. Darperir gwybodaeth i Ymddiriedolwyr newydd, sy'n rhoi manylion am strwythur, amcanion a pholisïau'r Ymddiriedolaeth, ynghyd â'r llenyddiaeth ar gyfrifoldebau bod yn ymddiriedolwyr yr elusen. Mae pob Ymddiriedolwr newydd yn cael cyfarfod sefydlu gyda'r Prif Weithredwr, sy'n cynnwys adolygiad manwl o strwythur, polisi, trefniadaeth, staffio a rhaglen waith y cwmni/elusen. Sicreir bod Ymddiriedolwyr newydd yn ymwybodol o'r ystod eang o arweiniad sydd ar gael o'r Comisiwn Elusennau mewn fformatau copi caled a digidol.

Bu farw dau aelod hir-wasanaeth yr Ymddiriedolaeth yn ystod y flwyddyn: Robert Kennedy, cyn guradur Amgueddfa Sir Benfro a Muriel Bowen Evans, hanesydd a golygydd Carmarthenshire Antiquary. Roedd Robert Kennedy yn aelod sefydlu'r Ymddiriedolaeth ym 1975 a gwasanaethodd fel Ymddiriedolwr ac ar bwyllgor rheoli'r Ymddiriedolaeth hyd at 2007.

### **Datganiad o gyfrifoldebau'r ymddiriedolwyr**

Mae'r ymddiriedolwyr (sydd hefyd yn gyfarwyddwyr Ymddiriedolaeth Archaeolegol Dyfed Cyf at ddibenion y gyfraith cwmnïau) yn gyfrifol am baratoi Adroddiad yr Ymddiriedolwyr a'r datganiadau ariannol yn



unol â'r gyfraith berthnasol a Safonau Cyfrifyddu'r Deyrnas Unedig (Arfer Cyfrifyddu a Dderbynnir yn Gyffredinol yn y Deyrnas Unedig).

Yn unol â chyfraith cwmnïau, mae'n ofynnol i'r ymddiriedolwyr baratoi datganiadau ariannol ar gyfer pob blwyddyn ariannol sy'n rhoi darlun gwir a theg o sefyllfa bresennol y cwmni elusennol ac o'r adnoddau a dderbyniwyd a'r defnydd a wnaed o adnoddau, gan gynnwys incwm a gwariant, ar gyfer y cwmni elusennol am y cyfnod hwnnw. Wrth baratoi'r datganiadau ariannol hynny, mae'n ofynnol i'r ymddiriedolwyr:

- ddewis polisïau cyfrifyddu addas a'u cymhwyso'n gyson;
- dilyn y dulliau a'r egwyddorion yn y SORP Elusennau;
- llunio barn ac amcangyfrifon sy'n rhesymol ac yn ddoeth;
- paratoi'r datganiadau ariannol ar sail busnes gweithredol oni bai ei bod yn amhriodol tybio y bydd y cwmni elusennol yn parhau i weithredu.

Mae'r ymddiriedolwyr yn gyfrifol am gadw cofnodion cyfrifyddu cywir sy'n datgelu gyda chywirdeb rhesymol ar unrhyw adeg sefyllfa ariannol y cwmni elusennol ac er mwyn eu galluogi i sicrhau bod y datganiadau ariannol yn cydymffurfio â Deddf Cwmnïau 2006. Maent hefyd yn gyfrifol am ddiogelu asedau'r cwmni elusennol ac felly yn gyfrifol am gymryd camau rhesymol i atal a chanfod twyll ac anghysondebau eraill.

I'r graddau y gŵyr yr ymddiriedolwyr:

- nid oes unrhyw wybodaeth archwilio berthnasol nad yw archwilwyr y cwmni elusennol yn ymwybodol ohono; ac
- mae'r ymddiriedolwyr wedi cymryd pob cam y dylent fod wedi gwneud i wneud eu hunain yn ymwybodol o unrhyw wybodaeth archwilio berthnasol ac i sicrhau bod yr archwilwyr yn ymwybodol o'r wybodaeth honno.

### **Cyfarfodydd y Pwyllgor Rheoli**

Mae'r Pwyllgor Rheoli'n cynnwys Bwrdd yr Ymddiriedolwr a phedwar aelod uwch o'r staff: K Murphy (Prif Swyddog Gweithredol), J Meek (Pennaeth Gwasanaethau Archaeolegol Ymddiriedolaeth Archaeolegol Dyfed) a J Holland (Rheolwr Swyddfa) ac un o dri uwch aelodau staff Rheoli Treftadaeth yn gylchredol. Trefnwyd i'r Pwyllgor gyfarfod bedair gwaith yn ystod y flwyddyn, ond dim ond tair gwaith y gwnaethant gyfarfod. Cyn cyfarfodydd, ac i gynorthwyo Ymddiriedolwyr o ran



cyflawni eu cyfrifoldebau, darperir setiau o bapurau i Ymddiriedolwyr sy'n cynnwys: cyfrifon chwarterol, cofrestr risg wedi'i diweddarau, adolygiad o gynnydd ar gynllun strategol 2015-20 yr Ymddiriedolaeth, adroddiad ar unrhyw faterion iechyd a diogelwch, rhaglen dreigl o adolygu polisiau a gweithdrefnau, adroddiad ar weithgareddau'r Ymddiriedolaeth yn ystod y chwarter blaenorol a phapurau perthnasol eraill.

## Aelodaeth yr Ymddiriedolaeth

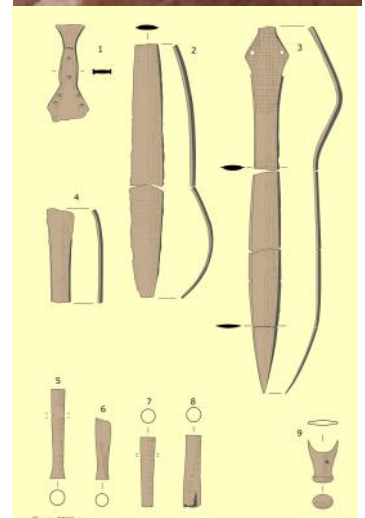
Mae pob aelod o'r Ymddiriedolaeth, gan gynnwys Ymddiriedolwyr, yn cyfrannu eu hamser a'u harbenigedd heb dâl yn wirfoddol i amcanion elusennol yr Ymddiriedolaeth. Nid yw graddau'r cyfraniad hwn yn cael eu hadlewyrchu yn natganiadau ariannol yr Ymddiriedolaeth ond mae'r Ymddiriedolaeth yn dibynnu'n fawr ar y gwasanaethau a'r arbenigedd a ddarperir gan ei haelodau sy'n gwasanaethu fel Ymddiriedolwyr neu gan aelodau'r Pwyllgor Rheoli, ynghyd â chyngor gwerthfawr a chyfraniadau arbenigol i brosiectau unigol a ddarperir gan aelodau unigol eraill.

Mae aelodaeth yr Ymddiriedolaeth drwy wahoddiad gan yr Ymddiriedolwyr. Mae Pwyllgor Chwilio Aelodaeth wedi parhau i nodi darpar aelodau newydd ac i wneud argymhellion mewn perthynas ag aelodaeth i'r Ymddiriedolwyr. Rhestrir yr aelodau yn Atodiad A.

## Adolygiad o risgiau

Mae'r Pwyllgor Rheoli yn adolygu cofrestr risgiau'r Ymddiriedolaeth ym mhob cyfarfod chwarterol. Mae'r broses hon yn cynnwys dadansoddiad, a diweddariad os oes angen, o'r systemau a gafodd eu sefydlu er mwyn lliniaru risgiau a nodwyd.

Y Cynllun Pensiwn i Sefydliadau Archaeolegol yw'r risg fwyaf sylweddol a nodwyd. Mae hwn yn gynllun pensiwn aml-gyflogwr sy'n gweithredu er budd gweithwyr y pedair ymddiriedolaeth archaeolegol yng Nghymru. Mae asedau'r cynllun yn cael eu buddsoddi a'u rheoli'n annibynnol ar gyllid yr Ymddiriedolaeth. Nid yw'n bosibl yn y drefn arferol i nodi ar sail resymol a chyson y gyfran o asedau a rhwymedigaethau sylfaenol sy'n perthyn i gyflogwyr unigol sy'n cymryd rhan. Cynhelir prisiadau bob tair blynedd gan actiwari annibynnol. Cynhaliwyd y prisiad diweddaraf y mae gwybodaeth ar gael ar ei gyfer ar 6 Ebrill 2015; ar yr adeg honno, roedd rhwymedigaethau'r cynllun pensiwn yn fwy na'i asedau, ac mae'r manylion llawn i'w gweld yn nodyn 9. Mae cynllun adfer y diffyg dros gyfnod o ugain mlynedd a gytunwyd gyda'r Rheoleiddiwr Pensiynau yn ei le i ddileu'r diffyg. Mae'r cynllun pensiwn wedi ei gau i aelodau newydd. Mae cynllun pryniant arian ar gael i gyflogeion nad ydynt yn y Cynllun Pensiwn i Sefydliadau Archaeolegol ond sydd eisiau bod yn



rhan o gynllun pensiwn. O dan y rheolau safonau cyfrifyddu newydd mae diffyg y Cynllun Pensiwn i Sefydliadau Archaeolegol wedi'i gynnwys ar y fantolen, yn hytrach na'i ddangos, fel mewn blynyddoedd blaenorol, fel nodyn i'r cyfrifon. O ganlyniad i'r rheolau newydd hyn, mae'r Ymddiriedolaeth yn ymddangos yn fethdalwr ar bapur, er bod y cynllun adfer ganddi. O ganlyniad i'r rheolau newydd hyn, mae'n ymddangos bod Cronfeydd Wrth Gefn yr Ymddiriedolaeth wedi cael eu disbyddu'n sylweddol. Gallai hyn effeithio ar allu'r Ymddiriedolaeth i wneud cais am gyllid grant, a gallai effeithio ar ei pherthynas gyda chredydwyr.

## **Gwrthdaro Buddiannau**

Mae gan yr Ymddiriedolaeth Bolisi Gwrthdaro Buddiannau Ymddiriedolwyr. Mae pob ymddiriedolwr yn cwblhau cofrestr o fuddiannau yn flynyddol ac yn datgan unrhyw newidiadau ar ddechrau pob cyfarfod o'r pwyllgor rheol. Hefyd, mae gan yr Ymddiriedolaeth Bolisi Gwrthdaro Buddiannau Rheoli-Contractio Treftadaeth, ac yn 2016 creodd yr Ymddiriedolaeth Bolisi Gwrthdaro Buddiannau Aelodau Staff, sy'n cynnwys ffurflen datgan buddiannau.

## **Adrodd Digwyddiadau Difrifol**

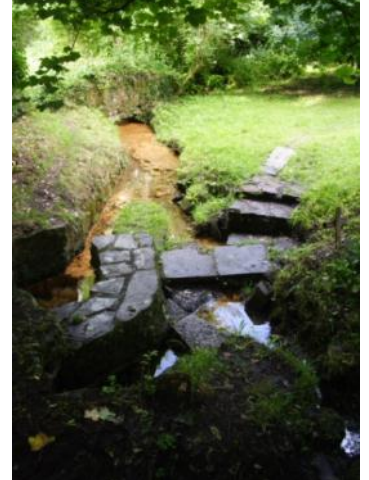
Mae'n ddyletswydd i'r Ymddiriedolwyr ddatgan unrhyw ddigwyddiadau difrifol a allai fod yn fygythiad i fuddiolwyr, gwasanaethau, asedau neu enw da'r Ymddiriedolaeth. Mae'r Ymddiriedolwyr yn datgan na ellid adrodd ar unrhyw ddigwyddiadau o'r fath yn ystod 2015-16.

## **Iechyd a Diogelwch**

Mae gan yr Ymddiriedolaeth Bolisi Iechyd a Diogelwch a dogfennaeth gefnogol. Fel aelod o'r Ffederasiwn Rheolwyr a Chyflogwyr Archaeolegol, mae'r Ymddiriedolaeth yn derbyn diweddariadau iechyd a diogelwch rheolaidd yn ogystal â'i *Manual of Health and Safety in Field Archaeology 2010*. Mae Iechyd a Diogelwch yn eitem sefydlog ar agenda cyfarfodydd y Pwyllgor Rheoli.

## **Adeiladau'r Ymddiriedolaeth**

Symudodd y staff i swyddfeydd newydd yr Ymddiriedolaeth, Corner House, ym mis Tachwedd 2015, yn dilyn gwaith atgyweirio ac ailwampio helaeth. Mae'r Ymddiriedolaeth yn parhau i brydlesu Neuadd y Sir, drws nesaf i Corner House, ac mae'n ei defnyddio i storio dogfennau a deunyddiau eraill. Bydd ystafell gyfarfod a storfa ddogfennau yn cael eu hadeiladu yn ystod ail gam gwaith adfer Corner House. Pan gwblheir yr ail gam, bydd yr Ymddiriedolaeth yn symud yn gyfan gwbl i Corner House ac yn terfynu'r brydles ar Neuadd y Sir.



## Staff

Y nifer cyfartalog o gyflogeion yn ystod y flwyddyn oedd 18. Ceir rhestr lawn o staff fel yr oedd ar 31 Mawrth 2016 yn Atodiad B.

Mae cyflog rheolwyr wedi'i seilio ar raddfeydd cyflog y Cyd-gyngor Cenedlaethol, a graddau a bandiau cyflog sy'n cael eu hadolygu'n rheolaidd gan y Bwrdd Ymddiriedolwyr.

## Cofrestriad Proffesiynol ac Arall

Mae'r Ymddiriedolaeth yn parhau yn Sefydliad Cofrestredig o Sefydliad Siartredig yr Archaeolegwyr (yn dilyn arolygiad bob pum mlynedd y CIfA yn ystod 2015), ardystiwyd fel sefydliad Buddsoddwyr mewn Pobl ac yn aelod o FAME (Y Ffederasiwn Rheolwyr a Chyflogwyr Archaeolegol).

## Ymddiriedolaeth Elusennol CAH Dyfed

Yn 2008, sefydlwyd Ymddiriedolaeth Elusennol CAH Dyfed gydag Ymddiriedolaeth Archaeolegol Dyfed fel yr unig Ymddiriedolwr. Pwrpas yr Ymddiriedolaeth hon yw diogelu'r Cofnod Amgylchedd Hanesyddol (CAH) at ddefnydd y cyhoedd pe bai Ymddiriedolaeth Archaeolegol Dyfed (y rhiant-Ymddiriedolaeth) yn mynd yn fethdalwr. Cynhaliwyd tri chyfarfod o'r Ymddiriedolwyr yn ystod y flwyddyn ac ar 21 Ionawr 2016 llofnodwyd Gweithred Drosglwyddo, a drosglwyddai'r cofnodion a luniwyd yn ystod y flwyddyn gan Ymddiriedolaeth Archaeolegol Dyfed i Ymddiriedolaeth Elusennol CAH Dyfed.

## Adolygiad ariannol

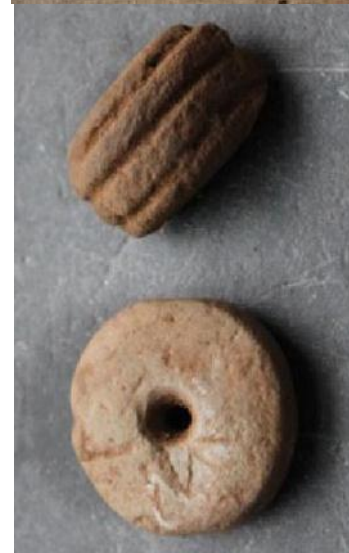
Fel sefydliad sector gwirfoddol, mae'r Ymddiriedolaeth yn parhau i ddibynnu'n fawr ar gymorth grant gan Cadw. Roedd y cymorth grant hwn yn cyfrif am 57% o gyfanswm adnoddau newydd yr Ymddiriedolaeth (2014-15: 43%). Rydym yn ddiolchgar iawn am y gefnogaeth barhaus hon.

Ar gyfer y flwyddyn a ddaeth i ben 31 Mawrth 2016, aeth 6% o gyfanswm yr adnoddau a wariwyd ar reoli a gweinyddu'r elusen (2014-15: 6%), aeth swm bychan ar gyhoedduswydd a hysbysebu, a'r gweddill ar wariant elusennol uniongyrchol ar y gweithgareddau a ddisgrifir uchod.

Roedd y cyfrifon am y flwyddyn at 31 Mawrth 2016 yn dangos gwagedd incwm dros wariant o £7098 (2014-15 gwagedd o £19,959).

## Polisi Cronfeydd wrth gefn

Mae gan yr Ymddiriedolaeth bolisi cronfeydd wrth gefn sydd ei angen



er mwyn cynnal gwasanaethau yn achos problemau dros dro mewn unrhyw un o'r prif feysydd incwm neu wariant, neu os bydd yr Ymddiriedolaeth yn wynebu problem ariannol annisgwyl. Y bwriad yw y byddai'r gronfa wrth gefn yn cwmpasu unrhyw ddiffyg ariannol yn y tymor byr hyd nes y gellid gweithredu'n briodol i adfer y sefyllfa. Byddai'r cronfeydd yn cael eu defnyddio yn yr amgylchiadau canlynol yn unig: costau dileu swyddi ar ôl gwagio pob ffynhonnell arall; costau gweithredu hanfodol ar ôl gwagio pob ffynhonnell arall; ac wrth fynd i unrhyw orddrafft gorfodol.

Sefydlwyd y gronfa wrth gefn yn 2000-2001 gyda swm cychwynnol o £15,000. Mae'r Ymddiriedolwyr wedi penderfynu trosglwyddo 10% o unrhyw ormodedd gweithredol, neu £5,000, pa un bynnag oedd yr isaf, i'r gronfa wrth gefn yn flynyddol. Mae'r gronfa'n dal £112,000 ar hyn o bryd. Ar ddiwedd blwyddyn ariannol 2015-16 trosglwyddwyd £0 i'r gronfa wrth gefn.

### Rhagolygon ar gyfer 2016-17

Mae'r Ymddiriedolaeth wedi negodi grant gan Cadw o £281,370 ar gyfer 2016-17, o gymharu â £318,130 ar gyfer 2015-16. Fodd bynnag, trefnwyd bod £20,000 arall ar gael yn benodol i sicrhau bod Cofnod yr Amgylchedd Hanesyddol yn cydymffurfio â gofynion statudol Deddf yr Amgylchedd Hanesyddol (Cymru) 2016. Hyd yn oed gyda'r cyllid ychwanegol hwn, mae hwn yn ostyngiad absoliwt yn y grant gan Cadw, sy'n dod ar ben dyfarniad grant digyfnewid am saith mlynedd. Ar ddiwedd blwyddyn ariannol 2015-16, roedd tua £103597 o ffynonellau eraill eisoes wedi'i sicrhau ar gyfer 2016-17 (£93,223 ar gyfer y flwyddyn 2015-16).

### Datganiad datgelu gwybodaeth i Archwilwyr

Cyn belled ag y bo'r Ymddiriedolwyr yn gwybod, nid oes unrhyw wybodaeth archwilio berthnasol nad yw archwilwyr y cwmni'n gwybod amdani, ac mae pob Ymddiriedolwr unigol wedi cymryd yr holl gamau y dylent fod wedi eu cymryd fel Ymddiriedolwyr er mwyn bod yn ymwybodol o unrhyw wybodaeth archwilio berthnasol a sicrhau bod archwilwyr y cwmni'n gwybod am y wybodaeth honno.

### Archwilwyr

Caiff yr archwilwyr, Clay Shaw Butler Limited, eu cynnig ar gyfer eu hail-benodi yn y Cyfarfod Cyffredinol Blynnyddol nesaf.

Cymeradwywyd trwy orchymyn bwrdd yr ymddiriedolwyr

ar ..... a llofnodwyd ar ei ran gan:

..... Ymddiriedolwr



**Ymddiriedolaeth Archaeolegol Dyfed Cyf**  
**Corner House**  
**6 Stryd Caerfyrddin**  
**Llandeilo**  
**Sir Gaerfyrddin**  
**SA19 6AE**  
**01558 823121**  
**[info@dyfedarchaeology.org.uk](mailto:info@dyfedarchaeology.org.uk)**  
**[www.archaeolegdyfed.org.uk](http://www.archaeolegdyfed.org.uk)**