

Ymddiriedolaeth Archaeolegol Dyfed

**ADRODDIAD YR YMDDIRIEDOLWYR
AR GYFER Y FLWYDDYN A DDAETH I BEN
AR 31 MAWRTH 2017**



ADRODDIAD YR YMDDIRIEDOLWR AR GYFER Y FLWYDDYN A DDAETH I BEN AR

31 MAWRTH 2017

Mae'r Ymddiriedolwyr yn cyflwyno eu hadroddiad a'u cyfrifon blynyddol ar gyfer y flwyddyn a ddaeth i ben ar 31 Mawrth 2017.

Mae deugain mlynedd wedi mynd heibio ers i'r Ymddiriedolaeth gael ei hymgorffori o dan Ddeddf Cwmnïau ar 4 Chwefror 1975.

Amcan yr Ymddiriedolaeth

Mae Ymddiriedolaeth Archaeolegol Dyfed yn elusen addysgol ac yn gwmni cyfyngedig preifat. Sefydlwyd yr Ymddiriedolaeth ym 1975 fel rhan o rwydwaith o bedwar sefydliad archaeolegol annibynnol sy'n ymwneud â Chymru gyfan. Yr amcan y sefydlwyd yr Ymddiriedolaeth ar ei gyfer yw hyrwyddo addysg y cyhoedd mewn archaeoleg.

Datganiad Cenhadaeth

Gwella dealltwriaeth, cadwraeth a gwerthfawrogiad o amgylchedd hanesyddol Cymru.

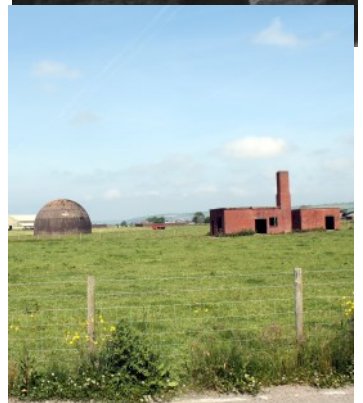
Hyrwyddo'r amgylchedd hanesyddol

Mae holl weithgareddau'r Ymddiriedolaeth yn hyrwyddo'r amgylchedd hanesyddol yn uniongyrchol neu'n anuniongyrchol. Fodd bynnag, roedd rhai prosiectau a gweithgareddau wedi'u hanelu'n benodol at godi ymwybyddiaeth o'r amgylchedd hanesyddol fel un o asedau mwyaf Cymru.

Cyfranogiad cymunedol

Mae'r Ymddiriedolaeth bob amser wedi croesawu ymglymiad aelodau cymunedau lleol, myfyrwyr a gwirfoddolwyr eraill ar gloddfeydd a phrosiectau eraill. Yn ystod y blynyddoedd diweddar, rydym wedi cefnogi mwy o gyfranogi oherwydd y cydnabyddir bellach o fewn yr alwedigaeth y gall archaeoleg wneud cyfraniad pwysig i amcanion economaidd a chymdeithasol, gan gynnwys tlodi plant, cynhwysiant cymdeithasol, iechyd cyhoeddus, twristiaeth ac adfywio economaidd, a mynd i'r afael â rhai o saith nod *Deddf Llesiant Cenedlaethau'r Dyfodol* 2015 Llywodraeth Cymru.

Cyfranogodd gwirfoddolwyr lleol ac eraill mewn gwaith cloddio gan gynnwys: mynwent ganoloesol Capel San Padrig; Great Nash fel rhan



o brosiect treftadaeth Llangwm; Tŷ Machynys, Llanelli; a gerddi Parc yr Esgob, Abergwili. Cynorthwyodd gwirfoddolwyr hefyd gyda phrosiectau o fewn y swyddfa. Rhoddodd cyfanswm o 143 o unigolion dros 4,800 o oriau o'u hamser yn ystod y flwyddyn. Cynigiwyd lleoliadau phrofiad gwaith cloddio i ddisgyblion ysgol.

Diwrnodau agored, sgysrsiau, teithiau cerdded a digwyddiadau

Mae cysylltiad uniongyrchol ag aelodau'r cyhoedd, grwpiau diddordeb lleol a chyrrff proffesiynol yn ffordd syml ac effeithiol o hyrwyddo gwaith yr Ymddiriedolaeth a'r amgylchedd hanesyddol. Yn ystod y flwyddyn cyflwynodd y staff ddarlithoedd, sgysrsiau a theithiau cerdded tywys i ystod eang o grwpiau a chymdeithasau, a threfnwyd diwrnodau agored mewn cloddfeydd gyda llawer o fynychwyr. Cyflwynwyd papurau mewn gweithdai, seminarau a chynadleddau. Llwyddodd diwrnod o sgysrsiau ac arddangosfeydd archaeolegol yn Lanelli i ddenu niferoedd da.

At ei gilydd, rhoddwyd neu trefnwyd 55 o deithiau cerdded, sgysrsiau a digwyddiadau, a chymerodd 6,500 o unigolion ran yn uniongyrchol.

Adroddiadau a chyhoeddiadau

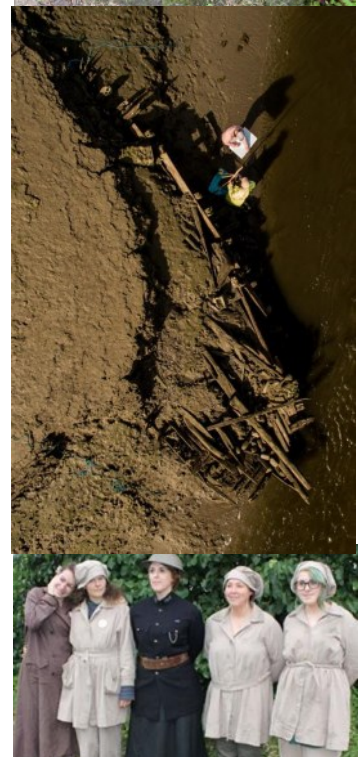
Mae'r Ymddiriedolaeth wedi ymrwymo i sicrhau bod canlyniadau ei hymchwiliadau ar gael i gynulleidfa mor eang â phosibl.

Lluniodd staff yr Ymddiriedolaeth 53 o adroddiadau 'llenyddiaeth lwyd' yn amrywio o adroddiadau hir ar brosiectau sy'n derbyn cymorth grant gan Cadw i adroddiadau byrrach o ychydig dudalennau'n unig ar olygon gwyllo. Mae'r rhan fwyaf o'r adroddiadau hyn ar gael i'r cyhoedd drwy wefan Archwilio neu wefan yr Ymddiriedolaeth. Cyhoeddwyd adroddiadau cryno yn y cyfnodolyn *Archaeology in Wales*, ac adroddiadau hirach yn *Archaeology in Wales* ac *Archaeologia Cambrensis*. Cyfrannodd Yr Ymddiriedolaeth bennod ar gyfer *Pembrokeshire County History Volume 1: Prehistoric, Roman and Early Medieval Pembrokeshire* a chynhyrchu'r holl ddyluniadau ar gyfer y gyfrol.

Gwefan a'r cyfryngau cymdeithasol

Mae gwefan yr Ymddiriedolaeth yn gweithredu fel adnodd addysg ac ymchwil gwerthfawr ac mae'n ddull effeithiol o ledaenu gwybodaeth am bob agwedd ar waith yr Ymddiriedolaeth. Yn ystod y flwyddyn, cafodd gwybodaeth newydd am brosiectau a gwaith arall yr Ymddiriedolaeth ei hychwanegu at y wefan. Mae'r wefan yn derbyn 8,000 o ymweliadau bob dydd ar gyfartaledd. Y cyfeiriad yw www.dyfedarchaeology.org.uk

Mae tudalen Facebook, cyfrif Twitter a chyfrif Instagram yr



Ymddiriedolaeth yn darparu gwybodaeth ar unwaith am beth sy'n digwydd yn yr Ymddiriedolaeth yn ogystal â ffordd o hyrwyddo digwyddiadau yn y dyfodol. Erbyn hyn mae gan yr Ymddiriedolaeth 912 o 'likes' ar ei thudalen Facebook, 1,533 o ddilynwyr ar Twitter a 539 o ddilynwyr ar Instagram.

Y wasg a chyfryngau eraill

Mae papurau newydd lleol a sianeli radio a theledu cenedlaethol yn offer defnyddiol ar gyfer hyrwyddo'r amgylchedd hanesyddol i gynulleidfa eang. Mae'r Ymddiriedolaeth yn achub ar gyfleoedd i ledaenu darganfyddiadau newydd drwy'r radio a'r teledu, a rhoddwyd erthyglau ar bynciau penodol yn achlysurol mewn papurau newyddion eraill.



Cofnod yr Amgylchedd Hanesyddol

Rhoddodd Deddf yr Amgylchedd Hanesyddol (Cymru) 2016 ddyletswydd statudol ar Weinidogion Llywodraeth Cymru i lunio a diweddarau cofnod amgylchedd hanesyddol ar gyfer pob ardal awdurdod lleol. Dyma'r tro cyntaf yn Ewrop y gwnaed cofnodion amgylchedd hanesyddol yn statudol. Bydd y Gweinidogion yn dirprwyo eu dyletswydd i Ymddiriedolaethau Archaeolegol Cymru.



Mae Cofnod yr Amgylchedd Hanesyddol, Dyfed (HER) yn cynnwys data ar ffurf ddigidol a phapur ar safleoedd archeolegol a safleoedd perthnasol yn ne orllewin Cymru. Mae Cadw, sy'n gweithredu ar ran Llywodraeth Cymru, yn rhoi cymorth grant i'r Ymddiriedolaeth er mwyn cynnal HER Dyfed. Yn ogystal â hyn, derbyniodd yr Ymddiriedolaeth gyllid ychwanegol gan Cadw er mwyn sicrhau bod yr HER yn cydymffurfio â Deddf yr Amgylchedd Hanesyddol.



Erbyn diwedd 2016, roedd yr HER yn cynnwys 51,816 o gofnodion o henebion a 1,927 o gofnodion o ddigwyddiadau. Yn ystod y flwyddyn, crëwyd nifer o gofnodion newydd ac ychwanegwyd neu gwellwyd disgrifiadau o safleoedd ar gofnodion oedd yn bodoli eisoes. Crëwyd cyfanswm o 4,716 o gofnodion newydd ac ychwanegwyd gwybodaeth at 15,744 o gofnodion oedd yn bodoli eisoes. Deilliodd nifer o'r cofnodion newydd a grëwyd, neu'r newidiadau a wnaed i gofnodion oedd yn bodoli eisoes, o brosiectau dderbyniodd gymorth grant gan Cadw: y diwydiant gwlân, prosiectau'r Rhyfel Byd Cyntaf a'r Ail Ryfel Byd a hewlydd ar ôl yr oesoedd canol. Cyfrannodd prosiectau eraill, boed yn rhai drwy gymorth grant neu a gyllidwyd yn fasnachol, hefyd at wella'r HER.



Yn ogystal â darparu data i lywio penderfyniadau ar reoli'r amgylchedd hanesyddol, mae Cofnod yr Amgylchedd Hanesyddol yn offeryn ymchwil pwerus ar gyfer aelodau'r cyhoedd, academyddion ac

eraill. Mae'r Ymddiriedolaeth, mewn partneriaeth â'r tair Ymddiriedolaeth Archaeolegol Cymru arall, wedi datblygu pecyn meddalwedd, ac mae rhan ohono – Archwilio – yn caniatáu i'r cyhoedd edrych ar ddata'r Cofnod Amgylchedd Hanesyddol dros y rhyngwyd. Gellir gweld data yn y maes ar ffôn symudol drwy ddefnyddio'r ap Archwilio. Mae'r Ymddiriedolaeth, mewn partneriaeth â thair Ymddiriedolaeth Archaeolegol arall Cymru, yn parhau i ddatblygu modiwlau meddalwedd newydd y Cofnod Amgylchedd Hanesyddol er mwyn gwella'r rheolaeth o'r Cofnod Amgylchedd Hanesyddol a chofnodion cysylltiedig.

Deall yr amgylchedd hanesyddol

Mae holl waith yr Ymddiriedolaeth yn gymorth o ran hyrwyddo dealltwriaeth o'r amgylchedd hanesyddol. Fodd bynnag, cafodd rhywfaint o waith ei gynllunio'n benodol er mwyn yr amcan hwn, gan gynnwys cloddfeydd, arolygon, asesiadau, golygon gwylio a phrosiectau cofnodi adeiladau. Disgrifir detholiad yn fyr isod.

Prosiectau cymorth grant Cadw

Dros y pum mlynedd ar hugain diwethaf, rydym wedi bod yn archwilio dosbarthiadau safleoedd archeolegol, gyda'r bwriad o ddeall beth sy'n goroesi er mwyn darparu gwybodaeth at bwrpas rheoli, i wneud argymhellion amserlenni i Cadw ac i sicrhau bod y data a gasglwyd ar gael i gynulleidfa eang trwy'r HER ac Archwilio. Hyd yn hyn, mae holl ddsbarthiadau'r safleoedd hyd at ddiwedd yr oesoedd canol wedi eu hasesu a chafwyd datblygiad ar asesiadau o safleoedd diweddarach, gan gynnwys safleoedd sy'n gysylltiedig â'r diwydiant gwlan, gwersylloedd a meysydd milwrol yn yr ugeinfed ganrif ac etifedd corfforol y Rhyfel Byd Cyntaf.

Gwnaed dau gloddiad â chymorth grant Cadw: trydedd flwyddyn ym mynwent ganoloesol gynnar San Padrig, Porth Mawr, Tŷ Ddewi, a blwyddyn gyntaf ym Machynys, Llanelli, safle tŷ o ddiwedd yr oesoedd canol/ar ôl yr oesoedd canol wedi ei ddymchwel. Parhawyd i gofnodi hanes llong ddrylliad rhestredig yn Ynyslas, Ceredigion a gwnaed arolygon o ddwy safle Oes Haearn rhestredig a amddiffynnwyd yng ngogledd Sir Benfro, Castell Pen-yr-Allt a Castell Pant-y-Phillip. Crëwyd adroddiad ar y cloddiad yn Lleiandy a phlasdy Llanllyr i'w gyhoeddi yn *Archaeology in Wales* a dechreuodd golygydd Internet Archaeology fformatio testun 'Iron Age Defended Settlements in Wales' yn barod i'w gyhoeddi'.

Prosiectau eraill a gyllidwyd

Aethom i'r afael â nifer o brosiectau ystod eang ar gyfer amrywiaeth o gleientiaid: datblygwyr cyhoeddus a phreifat; awdurdodau unedol;



sefydliadau gwirfoddol; Llywodraeth Cymru ac ymgynghorwyr. Cawsom gyllid ar gyfer prosiectau hefyd gan nifer o sefydliadau sy'n rhoi grantiau. Ymhlith y mathau o brosiectau yr aethpwyd i'r afael â nhw roedd cloddiadau, gwerthusiadau, cofnodi adeiladau, asesiadau pen desg, briffiau gwylio, arolygon geoffisegol, arolygon topograffig, creu cynlluniau rheoli ac ysgrifennu adroddiadau. Ymhlith y prosiectau roedd: arolwg a chloddio yng Ngardd Fotaneg Genedlaethol Cymru er mwyn llywio prosiect adnewyddu mawr; adrodd ôl-gloddio ar gloddiadau ar safle ysgol newydd yn Llandysul; cloddio ar gwrs ffordd osgoi Maiden Wells; briff gwylio a chofnodi ar dirlun hardd Hafod; creu cofnod o ddymchwel tai crwn yng Ngastell Henllys; a gwerthuso cloddio yng Nghaer Chapel Bay ac Eglwys Crynwedd. Paratowyd dyluniadau ar gyfer *Pembrokeshire County History, Volume One*. Roedd gwaith prosiect cynyddol arall a gyllidwyd yn golygu ymgysylltu â chymunedau a gwirfoddolwyr. Ymhlith y prosiectau hyn roedd: cloddio yng gardd furedig Great Nash am Dreftadaeth Llangwm; cloddio yng Ngerddi'r Esgob, Abergwili fel rhan o brosiect Drws i'r Dyffryn; ymchwilio i rôl gwrthwynebwyd cydwybodol wrth greu'r gweithfeydd dŵr yn Llyn-y-Fan Fach; ac ymgymryd â'r elfen ymgysylltiad cymunedol o brosiect Corsydd Sir Gaerfyrddin. Mewn partneriaeth â Cadw, llwyddodd Ymddiriedolaethau Archeolegol eraill Cymru a Chomisiwn Brenhinol Henebion Cymru, i dderbyn cyllid gan Gronfa Dreftadaeth y Loteri ar gyfer prosiect 'Treftadaeth nas Cerir'; bydd hwn yn dechrau yn ystod 2017 ac yn parhau am dair blynedd.



Amddiffyn yr amgylchedd hanesyddol

Rhodddwyd cydsyniad breninol i *Ddeddf yr Amgylchedd Hanesyddol (Cymru)* ar 21 Mawrth 2016. Mae'r Ddeddf hon yn rhoi gwarchodaeth sicr i amgylchedd hanesyddol Cymru. Cyfrannodd yr Ymddiriedolaeth at baratoi'r Ddeddf hon drwy eistedd ar grwpiau cynghori a chynnig sylwadau ar ddogfennau draft, a bydd yn parhau i gyfrannu wrth i arweiniad a dogfennau eraill gael eu cynhyrchu dros y 12 mis nesaf. Galluogodd cymorth grant gan Cadw yr Ymddiriedolaeth i ddarparu gwasanaeth rheoli treftadaeth cynhwysfawr ar draws y rhanbarth cyfan, gan gynnwys: ymateb i nifer fawr o ymgynghoriadau ar faterion amrywiol sy'n effeithio ar yr amgylchedd hanesyddol; darparu cyngor i sefydliadau ac unigolion; cynrychioli'r Ymddiriedolaeth ar bwyllgorau lleol, rhanbarthol a chenedlaethol; a chyfrannu at weithgareddau nifer o grwpiau allanol. Mae holl weithgareddau'r Ymddiriedolaeth yn helpu i lywio'r cyngor hwn.



Gwasanaethau Cynllunio

Mae cyngor cyn cynllunio ac argymell amodau ar geisiadau cynlluniau yn offerynnau pwysig wrth amddiffyn yr amgylchedd hanesyddol. Cafodd cymorth grant parhaus ar gyfer darparu cyngor cynllunio



archaeolegol (ar wahân ac yn ogystal â grant Cadw) ei ddarparu gan bedwar awdurdod cynllunio lleol yn y rhanbarth: Cyngor Sir Caerfyrddin; Cyngor Sir Ceredigion; Cyngor Sir Penfro; ac Awdurdod Parc Cenedlaethol Arfordir Penfro.

Yn ystod y flwyddyn, monitrodd yr Ymddiriedolaeth 4,530 o geisiadau cynllunio, ac yr oedd yn ofynnol gwerthuso 2,250 ohonynt yn fanwl, gan arwain at weithredu pellach mewn 230 o achosion, gan gynnwys argymhellion ar gyfer asesiadau pen-bwrdd, arfarniadau, cloddfeydd, cofnodi a golygon gwyllo. Doedd dim argymhellion ar gyfer gwrthod.

Glastir

Mae cymorth grant Llywodraeth Cymru yn galluogi'r Ymddiriedolaeth i ddarparu gwybodaeth a chynghor er mwyn sicrhau bod asedau'r amgylchedd hanesyddol yn cael eu rheoli'n briodol ar ffermydd sy'n ymuno â chynllun amaeth-amgylchedd Glastir. Yn ystod y flwyddyn, darparodd yr Ymddiriedolaeth ddata ar yr amgylchedd hanesyddol er mwyn galluogi monitro effeithiolrwydd cynllun Glastir.

Cynllun Hynafiaethau Cludadwy

Mae'r Ymddiriedolaeth yn gweithio'n agos gyda chlybiau datgelwyr metel, datgelwyr unigol ac eraill er mwyn sicrhau yr adroddir ar ddarganfyddiadau ac y cânt eu cofnodi o dan y cynllun gwirfoddol hwn.

Budd cyhoeddus

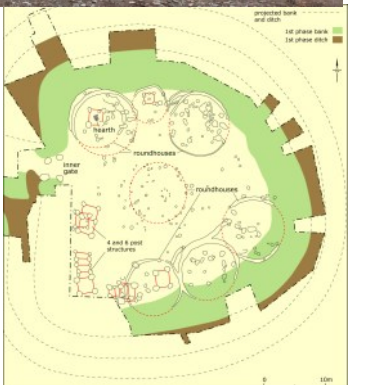
Mae'r Ymddiriedolwyr yn gallu cadarnhau eu bod wedi cydymffurfio â'r ddyletswydd yn Adran 4 Deddf Elusennau 2006 i roi sylw dyledus i'r canllawiau budd cyhoeddus a gyhoeddwyd gan y Comisiwn Elusennau. Mae gweithgarwch sylweddol a gynhaliwyd gennym yn ystod y flwyddyn sy'n dangos budd cyhoeddus wedi'u nodi yn y tudalennau uchod.

Strwythur, llywodraethu a rheoli

Mae'r Ymddiriedolaeth yn un o'r pedair Ymddiriedolaeth Archaeolegol a sefydlwyd yn wreiddiol yn y 1970au i ymwneud â Chymru gyfan.

Dogfen lywodraethol

Rheolir yr elusen gan ei dogfen lywodraethol, gweithred ymddiriedaeth, ac mae'n gwmni cyfyngedig, cyfyngedig trwy warant, fel y'i diffinnir gan Ddeddf Cwmnïau 2006.



Cyfeirnod a manylion gweinyddol

Rhif Cwmni Cofrestredig: **1198990** (Cymru a Lloegr)

Rif Elusen Gofrestredig: **504616**

Swyddogion a'r Swyddfa Gofrestredig

Yn ystod y flwyddyn roedd Mr K Murphy yn Ysgrifennydd y Cwmni ac yn Brif Weithredwr yr Ymddiriedolaeth.

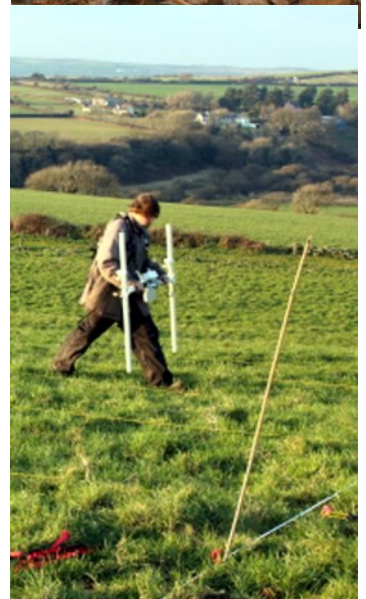
Mae Swyddfa Gofrestredig yr Ymddiriedolaeth yn Corner House, 6 Heol Caerfyrddin, Llandeilo, Sir Gaerfyrddin, SA19 6AE. Banc y National Westminster plc, 59 Heol y Brenin, Caerfyrddin, yw bancwyr yr Ymddiriedolaeth. Mae Red Kite Law LLP, 14-15 Heol Spilman, Caerfyrddin, yn gwasanaethu fel ymgynghorwyr cyfreithiol yr Ymddiriedolaeth. Clay Shaw Butler, 24 Heol Awst, Caerfyrddin, SA31 3AL, yw archwilwyr yr Ymddiriedolaeth.

Ymddiriedolwyr

Mae'r Ymddiriedolwyr, sydd hefyd yn gyfarwyddwyr yr elusen at ddibenion Deddf Cwmniau 2006, yn cyflwyno eu hadroddiad gyda datganiadau ariannol yr elusen ar gyfer y flwyddyn a ddaeth i ben ar 31 Mawrth 2017. Mae'r Ymddiriedolwyr wedi mabwysiadu darpariaethau Cyfrifyddu ac Adrodd gan Elusennau: Datganiad o'r Arfer a Argymhellir, sy'n gymwys i elusennau wrth baratoi eu cyfrifol yn unol â'r Safon Adrodd Ariannol sy'n gymwys yn y DU a Gweriniaeth Iwerddon (FRS 102) (yn effeithiol 1 Ionawr 2015).

Mae'r tabl isod yn cynnwys ymddiriedolwyr a wasanaethodd yn ystod y flwyddyn. Mae'r blychau du yn dynodi presenoldeb yn y cyfarfodydd Pwyllgor Rheoli ac yn y Cyfarfod Cyffredinol Blynnyddol:

	28.04.16	21.07.16	10.11.16	26.01.17	CCB 23.09.16
Prof B C Burnham					
Dr J L Davies					
Mr. C J Delaney					
Mr R Protheroe Jones					
Mr N Wheeler					
Dr R Anthony (ymddiswyddodd 14.11.16)					
Mrs H James					
Ms A Caseldine (etholwyd 23.09.16)					
Mr N Clubb (penodwyd 27.4.17)					



Yng nghyfarfod blynyddol 23 Medi 2016, cynigiodd yr ymddiriedolwyr sy'n ymddeol, B C Burnham, J L Davies a R Protheroe Jones eu hunain i gael eu hail-ethol ac, o dan Erthygl 41 o Erthyglau'r Ymddiriedolaeth, cawsant eu hail-ethol. Etholwyd A Caseldine yn Ymddiriedolwr (a enwebwyd gan B C Burnham ac a eiliwyd gan H James).

Yng Nghyfarfod Cyffredinol Blynyddol 23 Medi 2016 yr Ymddiriedolwyr a oedd yn ymddeol oedd Mr C R Musson, Mr C J Delaney a Mr N Wheeler. Cynigiodd Mr Delaney a Mr Wheeler eu hunain i'w hail-ethol, ac o dan Erthygl 41 Erthyglau'r Ymddiriedolaeth, ystyriwyd eu bod wedi'u hail-ethol. Ymddiswyddodd Mr Musson fel Ymddiriedolwr. Mae'r Ymddiriedolwyr, aelodau a staff yn diolch i Mr Musson am ei gyfraniad i'r Ymddiriedolaeth, gan gynnwys ei ddau gyfnod fel Cadeirydd yr Ymddiriedolaeth, 1989-1991 a 2005-2010.

Mae gan yr Ymddiriedolaeth Bwyllgor Rheoli sy'n bwyllgor dirprwyedig o Fwrdd yr Ymddiriedolwyr.

Mae'r Ymddiriedolwyr presennol yn adolygu'r aelodaeth yn rheolaidd ac yn cynnig swyddi fel Ymddiriedolwyr i Aelodau presennol fel y maent yn gweld yn briodol. Darperir gwybodaeth i Ymddiriedolwyr newydd, sy'n rhoi manylion am strwythur, amcanion a pholisïau'r Ymddiriedolaeth, ynghyd â'r llenyddiaeth ar gyfrifoldebau bod yn ymddiriedolwyr yr elusen. Mae pob Ymddiriedolwr newydd yn cael cyfarfod sefydlu gyda'r Prif Weithredwr, sy'n cynnwys adolygiad manwl o strwythur, polisi, trefniadaeth, staffio a rhaglen waith y cwmni/elusen. Sicreir bod Ymddiriedolwyr newydd yn ymwybodol o'r ystod eang o arweiniad sydd ar gael o'r Comisiwn Elusennau mewn fformatau copi caled a digidol.

Bu farw dau aelod ffyddlon o'r Ymddiriedolaeth yn ystod y flwyddyn: Yr Athro Dai Morgan Evans a'r Athro Geoffrey J Wainwright. Ac yntau'n was sifil yng nghanen archeoleg y Weinyddiaeth Adeiladau a Gweithiau Cyhoeddus yng Nghaerdydd yn y 1970au, roedd Dai Morgan yn arweinydd yr ymddiriedolaethau yng Nghymru.

Datganiad o gyfrifoldebau'r ymddiriedolwyr

Mae'r Ymddiriedolwyr (sydd hefyd yn gyfarwyddwyr Ymddiriedolaeth Archaeolegol Dyfed Cyf at ddibenion y gyfraith cwmnïau) yn gyfrifol am baratoi Adroddiad yr Ymddiriedolwyr a'r datganiadau ariannol yn unol â'r gyfraith berthnasol a Safonau Cyfrifyddu'r Deyrnas Unedig (Arfer Cyfrifyddu a Dderbynnir yn Gyffredinol yn y Deyrnas Unedig).

Yn unol â chyfraith cwmnïau, mae'n ofynnol i'r Ymddiriedolwyr baratoi datganiadau ariannol ar gyfer pob blwyddyn ariannol sy'n rhoi darlun gwir a theg o sefyllfa bresennol y cwmni elusennol ac o'r



adnoddau a dderbyniwyd a'r defnydd a wnaed o adnoddau, gan gynnwys incwm a gwariant, ar gyfer y cwmni elusennol am y cyfnod hwnnw. Wrth baratoi'r datganiadau ariannol hynny, mae'n ofynnol i'r ymddiriedolwyr:

- ddewis polisiau cyfrifyddu addas a'u cymhwyso'n gyson;
- dilyn y dulliau a'r egwyddorion yn y SORP Elusennau;
- llunio barn ac amcangyfrifon sy'n rhesymol ac yn ddoeth;
- paratoi'r datganiadau ariannol ar sail busnes gweithredol oni bai ei bod yn amhriodol tybio y bydd y cwmni elusennol yn parhau i weithredu.

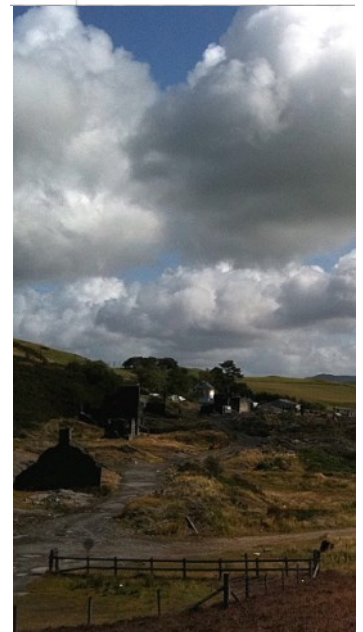
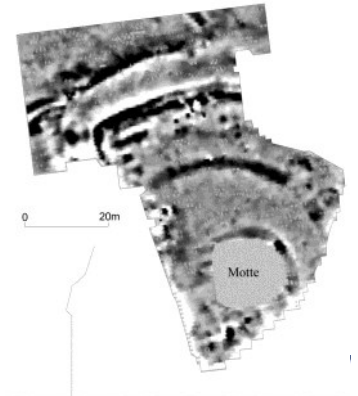
Mae'r Ymddiriedolwyr yn gyfrifol am gadw cofnodion cyfrifyddu cywir sy'n datgelu gyda chywirdeb rhesymol ar unrhyw adeg sefyllfa ariannol y cwmni elusennol ac er mwyn eu galluogi i sicrhau bod y datganiadau ariannol yn cydymffurfio â Deddf Cwmnïau 2006. Maent hefyd yn gyfrifol am ddiogelu asedau'r cwmni elusennol ac felly yn gyfrifol am gymryd camau rhesymol i atal a chanfod twyll ac anghysondebau eraill.

I'r graddau y gŵyr yr Ymddiriedolwyr:

- nid oes unrhyw wybodaeth archwilio berthnasol nad yw archwilwyr y cwmni elusennol yn ymwybodol ohono
- mae'r Ymddiriedolwyr wedi cymryd pob cam y dylent fod wedi gwneud i wneud eu hunain yn ymwybodol o unrhyw wybodaeth archwilio berthnasol ac i sicrhau bod yr archwilwyr yn ymwybodol o'r wybodaeth honno.

Cyfarfodydd y Pwyllgor Rheoli

Mae'r Pwyllgor Rheoli'n cynnwys Bwrdd yr Ymddiriedolwr a phedwar aelod uwch o'r staff: K Murphy (Prif Swyddog Gweithredol), J Meek (Pennaeth Gwasanaethau Archaeolegol Ymddiriedolaeth Archaeolegol Dyfed) a J Holland (Rheolwr Swyddfa) ac un o dri uwch aelodau staff Rheoli Treftadaeth yn gylchredol. Cyfarfu'r Pwyllgor bedair gwaith yn ystod y flwyddyn. Cyn cyfarfodydd, ac i gynorthwyo Ymddiriedolwyr o ran cyflawni eu cyfrifoldebau, darperir setiau o bapurau i Ymddiriedolwyr sy'n cynnwys: cyfrifon chwarterol; cofrestr risg wedi'i diweddarau; adolygiad o gynnydd ar gynllun strategol 2015-20 yr Ymddiriedolaeth; adroddiad ar unrhyw faterion iechyd a diogelwch, rhaglen dreigl o adolygu polisiau a gweithdrefnau; adroddiad ar weithgareddau'r Ymddiriedolaeth yn ystod y chwarter blaenorol a phapurau perthnasol eraill.



Aelodaeth yr Ymddiriedolaeth

Mae pob aelod o'r Ymddiriedolaeth, gan gynnwys Ymddiriedolwyr, yn cyfrannu eu hamser a'u harbenigedd heb dâl yn wirfoddol i amcanion elusennol yr Ymddiriedolaeth. Nid yw graddau'r cyfraniad hwn yn cael eu hadlewyrchu yn natganiadau ariannol yr Ymddiriedolaeth ond mae'r Ymddiriedolaeth yn dibynnu'n fawr ar y gwasanaethau a'r arbenigedd a ddarperir gan ei haelodau sy'n gwasanaethu fel Ymddiriedolwyr neu gan aelodau'r Pwyllgor Rheoli, ynghyd â chyngor gwerthfawr a chyfraniadau arbenigol i brosiectau unigol a ddarperir gan aelodau unigol eraill.

Mae Aelodaeth o'r Ymddiriedolaeth drwy wahoddiad yn unig gan yr Ymddiriedolwyr. Mae Pwyllgor Chwilio am Aelodaeth wedi parhau i chwilio am aelodau newydd posibl ac i wneud argymhellion yn ymwneud ag aelodaeth i'r Ymddiriedolwyr. Yn ystod y flwyddyn penodwyd deg aelod newydd i'r Ymddiriedolaeth. Rhestrir yr aelodau yn Atodiad A.

Adolygiad o risgiau

Mae'r Pwyllgor Rheoli yn adolygu cofrestr risgiau'r Ymddiriedolaeth ym mhob cyfarfod chwarterol. Mae'r broses hon yn cynnwys dadansoddiad, a diweddariad os oes angen, o'r systemau a gafodd eu sefydlu er mwyn lliniaru risgiau a nodwyd.

Y cynllun Pensiynau Sefydliadau Archeolegol yw'r risg mwyaf a enwir. Mae hwn yn gynllun pensiwn aml-gyflogwr sy'n gweithredu er lles gweithwyr pedair Ymddiriedolaeth Archeolegol Cymru. Caiff asedau'r cynllun eu buddsoddi a'u rheoli'n annibynnol ar gyllid yr Ymddiriedolaeth. Nid yw hi'n bosibl, dan y drefn arferol, i adnabod ar sail rhesymol a chyson, y gyfran o asedau a rhwymedigaethau sylfaenol sy'n perthyn i gyflogwyr unigol sy'n cyfranogi. Gwneir gwerthusiadau bob tair blynedd gan actwari annibynnol. Gwnaed y gwerthusiad mwyaf diweddar, y mae gwybodaeth ar gael amdano, ar 6 Ebrill 2015, ac ar yr adeg honno roedd rhwymedigaethau'r cynllun pensiwn hwnnw yn fwy na'i asedau. Gellir cael manylion llawn am hyn yn nodyn 21. Mae cynllun adfer diffygion deg mlynedd, sydd wedi ei gytuno â'r Rheoleiddiwr Pensiwn, yn ei le er mwyn gwaredu'r diffyg. Mae'r AOPS ar gau i aelodau newydd. Yn Ionawr 2017, sefydlodd yr Ymddiriedolaeth gynllun pensiwn cofrestru awtomatig trwy NEST ar gyfer gweithwyr nad ydynt yn AOPS.

Gwrthdaro Buddiannau

Mae gan yr Ymddiriedolaeth Bolisi Gwrthdaro Buddiannau Ymddiriedolwyr. Mae pob ymddiriedolwr yn cwblhau cofrestr o fuddiannau yn flynyddol ac yn datgan unrhyw newidiadau ar ddechrau



pob cyfarfod o'r pwyllgor rheol. Hefyd, mae gan yr Ymddiriedolaeth Bolisi Gwrthdaro Buddiannau Rheoli-Contractio Treftadaeth, ac Polisi Gwrthdaro Buddiannau Aelodau Staff, sy'n cynnwys ffurflen datgan buddiannau.

Adrodd Digwyddiadau Difrifol

Mae'n ddyletswydd i'r Ymddiriedolwyr ddatgan unrhyw ddigwyddiadau difrifol a allai fod yn fygythiad i fuddiolwyr, gwasanaethau, asedau neu enw da'r Ymddiriedolaeth. Mae'r Ymddiriedolwyr yn datgan na ellid adrodd ar unrhyw ddigwyddiadau o'r fath yn ystod 2016-17.

Iechyd a Diogelwch

Mae gan yr Ymddiriedolaeth Bolisi Iechyd a Diogelwch a dogfennaeth gefnogol. Fel aelod o'r Ffederasiwn Rheolwyr a Chyflogwyr Archaeolegol, mae'r Ymddiriedolaeth yn derbyn diweddariadau iechyd a diogelwch rheolaidd yn ogystal â'i *Manual of Health and Safety in Field Archaeology 2010*. Mae Iechyd a Diogelwch yn eitem sefydlog ar agenda cyfarfodydd y Pwyllgor Rheoli.

Safle'r Ymddiriedolaeth

Dechreuwyd ar y gwaith o adnewyddu'r hen stabl yn Corner House ym mis Hydref 2016. Pan fydd wedi ei orffen, bydd yn darparu ystafell gyfarfod, ystorfa offer ac ystorfa ddogfennau. Yn ystod y gwaith adnewyddu hwn, mae'r Ymddiriedolaeth yn parhau i rentu'r Shire Hall, drws nesaf i Corner House, ac yn ei ddefnyddio i stori dogfennau a deunyddiau eraill.

Staff

Y nifer cyfartalog o gyflogeion yn ystod y flwyddyn oedd 16. Ceir rhestr lawn o staff fel yr oedd ar 31 Mawrth 2017 yn Atodiad B.

Mae cyflog rheolwyr wedi'i seilio ar raddfeydd cyflog y Cyd-gyngor Cenedlaethol, a graddau a bandiau cyflog sy'n cael eu hadolygu'n rheolaidd gan y Bwrdd Ymddiriedolwyr.

Cofrestriad Proffesiynol ac Arall

Mae'r Ymddiriedolaeth yn parhau yn Sefydliad Cofrestredig o Sefydliad Siartredig yr Archaeolegwyr, ardystiwyd fel sefydliad Buddsoddwyr mewn Pobl ac yn aelod o FAME (Y Ffederasiwn Rheolwyr a Chyflogwyr Archaeolegol).

Ymddiriedolaeth Elusennol CAH Dyfed

Yn 2008, sefydlwyd Ymddiriedolaeth Elusennol CAH Dyfed gydag Ymddiriedolaeth Archaeolegol Dyfed fel yr unig Ymddiriedolwr. Pwrpas



yr Ymddiriedolaeth hon yw diogelu'r Cofnod Amgylchedd Hanesyddol (CAH) at ddefnydd y cyhoedd pe bai Ymddiriedolaeth Archaeolegol Dyfed (y rhiant-Ymddiriedolaeth) yn mynd yn fethdalwr. Cynhaliwyd pedwar chyfarfod o'r Ymddiriedolwyr yn ystod y flwyddyn ac ar 26 Ionawr 2017 llofnodwyd Gweithred Drosglwyddo, a drosglwyddai'r cofnodion a luniwyd yn ystod y flwyddyn gan Ymddiriedolaeth Archaeolegol Dyfed i Ymddiriedolaeth Elusennol CAH Dyfed.

Adolygiad ariannol

Fel sefydliad sector gwirfoddol, mae'r Ymddiriedolaeth yn parhau i ddibynnu'n fawr ar gymorth grant gan Cadw. Roedd y cymorth grant hwn yn cyfrif am 55% o gyfanswm adnoddau newydd yr Ymddiriedolaeth (2015-16: 57%). Rydym yn ddiolchgar iawn am y gefnogaeth barhaus hon.

Ar gyfer y flwyddyn a ddaeth i ben 31 Mawrth 2017, aeth 7% o gyfanswm yr adnoddau a wariwyd ar reoli a gweinyddu'r elusen (2015-16: 6%), aeth swm bychan ar gyhoedduswydd a hysbysebu, a'r gweddill ar wariant elusennol uniongyrchol ar y gweithgareddau a ddisgrifir uchod.

Roedd y cyfrifon am y flwyddyn at 31 Mawrth 2017 yn dangos gwaged incwm dros wariant o £30,248 (2016-17 gwaged o £7,098).

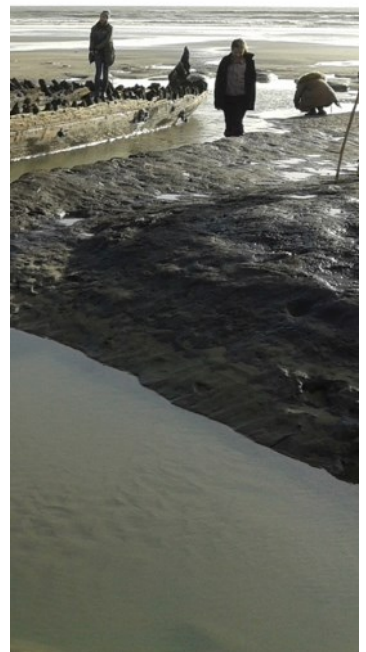
Polisi Cronfeydd wrth gefn

Mae gan yr Ymddiriedolaeth bolisi cronfeydd wrth gefn sydd ei angen er mwyn cynnal gwasanaethau yn achos problemau dros dro mewn unrhyw un o'r prif feysydd incwm neu wariant, neu os bydd yr Ymddiriedolaeth yn wynebu problem ariannol annisgwyl. Y bwriad yw y byddai'r gronfa wrth gefn yn cwmpasu unrhyw ddiffyg ariannol yn y tymor byr hyd nes y gellid gweithredu'n briodol i adfer y sefyllfa. Byddai'r cronfeydd yn cael eu defnyddio yn yr amgylchiadau canlynol yn unig: costau dileu swyddi ar ôl gwagio pob ffynhonnell arall; costau gweithredu hanfodol ar ôl gwagio pob ffynhonnell arall; ac wrth fynd i unrhyw orddrafft gorfodol.

Sefydlwyd y gronfa wrth gefn yn 2000-2001 gyda swm cychwynnol o £15,000. Mae'r Ymddiriedolwyr wedi penderfynu trosglwyddo 10% o unrhyw ormodedd gweithredol, neu £5,000, pa un bynnag oedd yr isaf, i'r gronfa wrth gefn yn flynyddol. Mae'r gronfa'n dal £115,730 ar hyn o bryd. Ar ddiwedd blwyddyn ariannol 2016-17 trosglwyddwyd £3020 i'r gronfa wrth gefn.

Rhagolygon ar gyfer 2017-18

Mae'r Ymddiriedolaeth wedi negodi grant gan Cadw o £285,284 ar gyfer 2016-17, o gymharu â £281,370 ar gyfer 2016-17. Ar ddiwedd



blwyddyn ariannol 2016-17, roedd tua £123,523 o ffynonellau eraill eisoes wedi'i sicrhau ar gyfer 2017-18 (£103,597 ar gyfer y flwyddyn 2016-17).

Datganiad datgelu gwybodaeth i Archwilwyr

Cyn belled ag y bo'r Ymddiriedolwyr yn gwybod, nid oes unrhyw wybodaeth archwilio berthnasol nad yw archwilwyr y cwmni'n gwybod amdani, ac mae pob Ymddiriedolwr unigol wedi cymryd yr holl gamau y dylent fod wedi eu cymryd fel Ymddiriedolwyr er mwyn bod yn ymwybodol o unrhyw wybodaeth archwilio berthnasol a sicrhau bod archwilwyr y cwmni'n gwybod am y wybodaeth honno.

Archwilwyr

Caiff yr archwilwyr, Clay Shaw Butler Limited, eu cynnig ar gyfer eu hail-benodi yn y Cyfarfod Cyffredinol Blynnyddol nesaf.

Cymeradwywyd trwy orchymyn bwrdd yr ymddiriedolwyr ar 29 Medi 2017 a llofnodwyd ar ei ran gan:

..... Ymddiriedolwr



APPENDIX A

LIST OF TRUST MEMBERS as at 31st March 2017. Order as per election date.

Dr J L Davies BA FSA	Archaeologist
The Right Reverend John Wyn Evans BA, BD, FSA, FRHistS	Former Bishop of St Davids
Mr C J Delaney BSc	Museum Consultant
Mr N J Wheeler OBE BA Dip TP MRTPI	Formerly Chief Executive , Pembrokeshire Coast National Park
The Very Revd. S Cunnane BA VF	Canon Emeritus of the Diocese of Menevia
Prof M G Bell BSc FSA	Professor in Archaeology, University of Reading
Mr C R Musson MBE B Arch FSA MIFA	Archaeologist/Air Photographer
Mrs H B Burnham MA	Formerly Field Monument Warden, Cadw
Prof B C Burnham MA PhD	Emeritus Professor in Archaeology, University of Wales, Trinity Saint Davids
Mr T Lloyd OBE MA DL FSA	Architectural Historian
Mr N Ainger MP	Formerly MP, Carmarthen West & South Pembrokeshire
Ms L Mees MA	Cadw Inspector of Ancient Monuments for Southeast Wales
Mr D G Benson MA	Formerly Trust Director, Dyfed Archaeological Trust
Mrs H J James BA FSA	Formerly Assistant Trust Director, Dyfed Archaeological Trust
Mr R J Brewer BA FSA	Formerly Keeper of Archaeology & Numismatics, National Museums Wales
Dr T Kirk BA	Research Fellow, University of Chester
Dr E Plunkett-Dillon BA	National Trust, Wales Head of Conservation
Prof H Mytum MA DPhil FSA	Department of Archaeology, Classics and Egyptology, University of Liverpool
Mr M Thomas	County Museums Officer, Pembrokeshire County Council
Mr R G Thomas	President of The National Library of Wales
Ms A Caseldine BSc PGCE	Honorary Research Fellow, University of Wales Trinity St Davids / Formerly Cadw Environmental Archaeologist
Mr P Bennett BA (Hons) MIFA	Former Culture and Heritage Manager, Pembrokeshire Coast National Park Authority
Mr S Thomas	Regional Welsh Assembly Member
Mr M C Norman	Volunteer Project Manager
Mr H Jones-Davies	Publisher and Editor
Dr C S Briggs	Independent Researcher and Lecturer
Mr R Thomas	Historic England, Designation Advisor

APPENDIX A

LIST OF TRUST MEMBERS as at 31st March 2017. Order as per election date.

Mr R Protheroe Jones	Principal Curator - Industry, Amgueddfa Cymru, National Museum Wales
Dr R Anthony	Solicitor MSocSc Industrial Archaeology, PhD Urban History
Mrs A Eastham	Archaeozoologist, Environmental interpretation
Dr P Cloughton	Industrial Archaeologist
Dr E Wilberforce	Conservation Manager, Wildlife Trust
Mrs A Dorsett	Formerly County Museums Manager, Carmarthenshire Museum Service
Mr S Hancock BA (Hons) MA FSA AMA	Curator Haverfordwest Town Museum
Prof N Nayling	Dendrochronologist, Maritime Archaeology
Dr A D Combe	Former GP
Dr A E U David FSA	Formerly English Heritage
Ms MC Houseman	Pembrokeshire Historian
Dr R Turvey BA PhD PGCE FSA FRHists FCIEA	Historian
Mrs H Williams	Heritage Consultant
Ms C Canham	Curator, Ceredigion Museum
Mr S T Cliff	Field Monument Warden, Cadw
Ms C Gerrard	Archaeologist, National Trust
Ms E Walker	Principal Curator, National Museum Wales
Mr N D Clubb	Member, HLF Committee for Wales, Former Director of the National Monuments Record for England
Dr S Rees	Archaeologist
Ms J Trier	Local Historian
Mr P Wakelin	Ex-secretary of RCAHMW
Mrs J Walter	Retired
Mr R Walter	Retired
Mr E Bowen	Formerly Chief Planning Officer, Carmarthenshire County Council
Ms R Carmichael	Bio-diversity Officer, Carmarthenshire County Council
Ms R Comeau	Archaeologist
Mr G Lloyd	Retired
Mr R Pickford	Chair of Wildlife Trust
Ms V Roberts	Retired

APPENDIX B

List of Trust Staff as at 31st March 2017

Central Services

Trust Director	K Murphy BA MCIfA
Office Manager	J Holland BA
Administrative Assistant	E Jones, MSc

Field Services

Head of Field Services	J Meek BA (Hons) MCIfA
Project Manager	F Murphy BSc
Archaeologist	H Wilson
Archaeologist	M Bell BSc
Archaeologist	A Day PGDip ACIfA

Heritage Management

Project Manager (Heritage Management)	A Pyper BA (Hons), MA
Historic Environment Record Manager	M Shiner BA (Hons), MA
Planning Archaeologist	Z Bevans-Rice BA, MA
Heritage Management Archaeologist (Glastir)	H Pritchard MA MCIfA
Planning Archaeologist	M Ings BA (Hons) MCIfA
Community Archaeologist	S Rees BA, PGCE
HM Archaeologist	F Sage BA

YMDDIRIEDOLAETH ARCHAEOLEGOL DYFED CYF

Corner House

6 Stryd Caerfyrddin

Llandeilo

Sir Gaerfyrddin

SA19 6AE

01558 823121

info@dyfedarchaeology.org.uk

www.dyfedarchaeology.org.uk