

Ymddiriedolaeth Archaeolegol Dyfed
ADRODDI AD YR YMDDI RI EDOLWYR
AR GYFER Y FLWYDDYN A DDAETH
I BEN AR 31 MAWRTH 2019



YMDDIRIEDOLAETH ARCHAEOLEGOL DYFED



ADRODDI AD YR YMDDIRIEDOLWR AR GYFER Y FLWYDDYN A DDAETH I BEN AR 31 MAWRTH 2019



Ymddiriedolaeth Archaeolegol Dyfed Cyf
Corner House, Stryd Caerfyrddin, Llandeilo, Sir
Gaerfyrddin SA19 6AE
Ffon: Ymholiadau Cyffredinol 01558 823121
Epost: info@dyfedarchaeology.org.uk
Gwefan: www.archaeolegdyfed.org.uk

Dyfed Archaeological Trust Limited
Corner House, 6 Carmarthen Street, Llandeilo,
Carmarthenshire SA19 6AE
Tel: General Enquiries 01558 823121
Email: info@dyfedarchaeology.org.uk
Website: www.dyfedarchaeology.org.uk

Cwmni cyfyngedig (1198990) ynghyd ag elusen gofrestredig (504616) yw'r Ymddiriedolaeth. The Trust is both a Limited Company (No. 1198990) and a Registered Charity (No. 504616)

CADEIRYDD CHAIRMAN: J PROTHEROE-JONES. CYFARWYDDWR DIRECTOR: K MURPHY BA MCIFA

CYNNWYS

Amcan yr Ymddiriedolaeth	4
Datganiad Cenhadaeth	4
Hyrwyddo'r amgylchedd hanesyddol	4
Deall yr amgylchedd hanesyddol	4
Amddiffyn yr amgylchedd hanesyddol	4
Budd cyhoeddus	4
Strwythur, llywodraethu a rheoli	6
Adolygiad ariannol	14
Datganiad datgelu gwybodaeth i Archwilwyr	16
Astudiaethau Achos o rai prosiectau 2018-19	17
Castell Penfro	17
Y Rhyfel Byd Cyntaf yn ne-orllewin Cymru: cofnodi gweddillion rhyfel	19
Wedi'i golli i'r môr: cloddio pentref canoloesol diffaith Llanismel	21
De-orllewin Cymru yn yr Ail Ryfel Byd	23
Darganfod y gladdedigaeth cerbyd rhyfel cyntaf yn ne Prydain	25
Rownd a rownd; cloddio tŷ wedi'i ail-greu o'r Oes Haearn	27
Ffigurau Pennawd	29
Atodiad A Rhestr o Aelodau'r Ymddiriedolaeth ar 31 Mawrth 2019	30
Atodiad B Rhestr o Staff yr Ymddiriedolaeth ar 31 Mawrth 2019	31

ADRODDI AD YR YMDDI RI EDOLWR AR GYFER Y FLWYDDYN A DDAETH I BEN AR 31 MAWRTH 2018

Mae'r Ymddiriedolwyr yn cyflwyno eu hadroddiad a'u cyfrifon blynyddol ar gyfer y flwyddyn a ddaeth i ben ar 31 Mawrth 2019.

Amcan yr Ymddiriedolaeth

Mae Ymddiriedolaeth Archaeolegol Dyfed yn elusen addysgol ac yn gwmni cyfyngedig preifat. Sefydlwyd yr Ymddiriedolaeth ym 1975 fel rhan o rwydwaith o bedwar sefydliad archaeolegol annibynnol sy'n ymwneud â Chymru gyfan. Yr amcan y sefydlwyd yr Ymddiriedolaeth ar ei gyfer yw hyrwyddo addysg y cyhoedd mewn archaeoleg.

Datganiad Cenhadaeth

Gwella dealltwriaeth, cadwraeth a gwerthfawrogiad o amgylchedd hanesyddol Cymru.

Hyrwyddo'r amgylchedd hanesyddol

Mae holl weithgareddau'r Ymddiriedolaeth yn hyrwyddo'r amgylchedd hanesyddol yn uniongyrchol neu'n anuniongyrchol. Fodd bynnag, roedd rhai prosiectau a gweithgareddau wedi'u hanelu'n benodol at godi ymwybyddiaeth o'r amgylchedd hanesyddol fel un o asedau mwyaf Cymru.

Deall yr amgylchedd hanesyddol

Mae holl waith yr Ymddiriedolaeth yn gymorth o ran hyrwyddo dealltwriaeth o'r amgylchedd hanesyddol. Fodd bynnag, cafodd rhywfaint o waith ei gynllunio'n benodol er mwyn yr amcan hwn, gan gynnwys cloddfeydd, arolygon, asesiadau, golygon gwyllo a phrosiectau cofnodi adeiladau. Disgrifir detholiad yn fyr isod.

Amddiffyn yr amgylchedd hanesyddol

Galluogodd cymorth grant gan Cadw yr Ymddiriedolaeth i ddarparu gwasanaeth rheoli treftadaeth cynhwysfawr ar draws y rhanbarth cyfan, gan gynnwys: ymateb i nifer fawr o ymgynghoriadau ar faterion amrywiol sy'n effeithio ar yr amgylchedd hanesyddol; darparu cyngor i sefydliadau ac unigolion; cynrychioli'r Ymddiriedolaeth ar bwyllgorau lleol, rhanbarthol a chenedlaethol; a chyfrannu at weithgareddau nifer o grwpiau allanol. Mae holl weithgareddau'r Ymddiriedolaeth yn helpu i lywio'r cyngor hwn.

Budd cyhoeddus

Mae'r Ymddiriedolwyr yn gallu cadarnhau eu bod wedi cydymffurfio â'r ddyletswydd yn Adran 4 Deddf Elusennau 2006 i roi sylw dyledus i'r canllawiau budd cyhoeddus a gyhoeddwyd gan y Comisiwn Elusennau. Mae gweithgarwch sylweddol a gynhaliwyd gennym yn ystod y flwyddyn sy'n dangos budd cyhoeddus wedi'u nodi yn y tudalennau uchod.



Strwythur, llywodraethu a rheoli

Mae'r Ymddiriedolaeth yn un o'r pedair Ymddiriedolaeth Archaeolegol a sefydlwyd yn wreiddiol yn y 1970au i ymwneud â Chymru gyfan.

Dogfen lywodraethol

Rheolir yr elusen gan ei dogfen lywodraethol, gweithred ymddiriedaeth, ac mae'n gwmni cyfyngedig, cyfyngedig trwy warant, fel y'i diffinnir gan Ddeddf Cwmnïau 2006.

Cyfeirnod a manylion gweinyddol

Rhif Cwmni Cofrestredig: 1198990 (Cymru a Lloegr)

Rif Elusen Gofrestredig: 504616

Swyddogion a'r Swyddfa Gofrestredig

Yn ystod y flwyddyn roedd Mr K Murphy yn Ysgrifennydd y Cwmni ac yn Brif Weithredwr yr Ymddiriedolaeth.

Mae Swyddfa Gofrestredig yr Ymddiriedolaeth yn Corner House, 6 Heol Caerfyrddin, Llandeilo, Sir Gaerfyrddin, SA19 6AE. Banc y National Westminster plc, 59 Heol y Brenin, Caerfyrddin, yw bancwyr yr Ymddiriedolaeth. Mae Red Kite Law LLP, 14-15 Heol Spilman, Caerfyrddin, yn gwasanaethu fel ymgynghorwyr cyfreithiol yr Ymddiriedolaeth. Clay Shaw Butler, 24 Heol Awst, Caerfyrddin, SA31 3AL, yw archwilwyr yr Ymddiriedolaeth.

Ymddiriedolwyr

Mae'r Ymddiriedolwyr, sydd hefyd yn gyfarwyddwyr yr elusen at ddibenion Deddf Cwmnïau 2006, yn cyflwyno eu hadroddiad gyda datganiadau ariannol yr elusen ar gyfer y flwyddyn a ddaeth i ben ar 31 Mawrth 2019. Mae'r Ymddiriedolwyr wedi mabwysiadu darpariaethau Cyfrifyddu ac Adrodd gan Elusennau: Datganiad o'r Arfer a Argymhellir, sy'n gymwys i elusennau wrth baratoi eu cyfrifol yn unol â'r Safon Adrodd Ariannol sy'n gymwys yn y DU a Gweriniaeth Iwerddon (FRS 102) (yn effeithiol 1 Ionawr 2015).

Mae'r tabl isod yn cynnwys ymddiriedolwyr a wasanaethodd yn ystod y flwyddyn. Mae'r blychau du yn dynodi presenoldeb yn y cyfarfodydd Pwyllgor Rheoli ac yn y Cyfarfod Cyffredinol Blynnyddol:

	19.07.19	01.10.2019	18.10.2018	07.02.2019	CCB 27.09.2019
Prof B C Burnham				(Ymddiswyddod d 15.01.19)	
Dr J L Davies					
Mr. C J Delaney					
Mr R Protheroe-Jones					
Mr N Wheeler					
Mrs H James					
Ms A Caseldine					
Mr N Clubb					



Yng nghyfarfod blynyddol 27 Medi 2018, cynigiodd yr ymddiriedolwyr sy'n ymddeol, B C Burnham, A Caseldine and J L Davies eu hunain i gael eu hail-ethol ac, o dan Erthygl 41 o Erthyglau'r Ymddiriedolaeth, cawsant eu hail-ethol.

Mae gan yr Ymddiriedolaeth Bwyllgor Rheoli sy'n bwyllgor dirprwyedig o Fwrdd yr Ymddiriedolwyr.

Mae'r Ymddiriedolwyr presennol yn adolygu'r aelodaeth yn rheolaidd ac yn cynnig swyddi fel Ymddiriedolwyr i Aelodau presennol fel y maent yn gweld yn briodol. Darperir gwybodaeth i Ymddiriedolwyr newydd, sy'n rhoi manylion am strwythur, amcanion a pholisïau'r Ymddiriedolaeth, ynghyd â'r llenyddiaeth ar gyfrifoldebau bod yn ymddiriedolwyr yr elusen. Mae pob Ymddiriedolwr newydd yn cael cyfarfod sefydlu gyda'r Prif Weithredwr, sy'n cynnwys adolygiad manwl o strwythur, polisi, trefniadaeth, staffio a rhaglen waith y cwmni/elusen. Sicreir bod Ymddiriedolwyr newydd yn ymwybodol o'r ystod eang o arweiniad sydd ar gael o'r Comisiwn Elusennau mewn fformatau copi caled a digidol.

Datganiad o gyfrifoldebau'r ymddiriedolwyr

Mae'r Ymddiriedolwyr (sydd hefyd yn gyfarwyddwyr Ymddiriedolaeth Archaeolegol Dyfed Cyf at ddibenion y gyfraith cwmni) yn gyfrifol am baratoi Adroddiad yr Ymddiriedolwyr a'r datganiadau ariannol yn unol â'r gyfraith berthnasol a Safonau Cyfrifyddu'r Deyrnas Unedig (Arfer Cyfrifyddu a Dderbynnir yn Gyffredinol yn y Deyrnas Unedig).

Yn unol â chyfraith cwmni, mae'n ofynnol i'r Ymddiriedolwyr baratoi datganiadau ariannol ar gyfer pob blwyddyn ariannol sy'n rhoi darlun gwir a theg o sefyllfa bresennol y cwmni elusennol ac o'r adnoddau a dderbyniwyd a'r defnydd a wnaed o adnoddau, gan gynnwys incwm a gwariant, ar gyfer y cwmni elusennol am y cyfnod hwnnw. Wrth baratoi'r datganiadau ariannol hynny, mae'n ofynnol i'r ymddiriedolwyr:

- ddewis polisiau cyfrifyddu addas a'u cymhwyso'n gyson;
- dilyn y dulliau a'r egwyddorion yn y SORP Elusennau;
- llunio barn ac amcangyfrifon sy'n rhesymol ac yn ddoeth;
- paratoi'r datganiadau ariannol ar sail busnes gweithredol oni bai ei bod yn amhriodol tybio y bydd y cwmni elusennol yn parhau i weithredu.

Mae'r Ymddiriedolwyr yn gyfrifol am gadw cofnodion cyfrifyddu cywir sy'n datgelu gyda chywirdeb rhesymol ar unrhyw adeg sefyllfa ariannol y cwmni elusennol ac er mwyn eu galluogi i sicrhau bod y datganiadau ariannol yn cydymffurfio â Deddf Cwmni 2006. Maent hefyd yn gyfrifol am ddiogelu asedau'r cwmni elusennol ac felly yn gyfrifol am gymryd camau rhesymol i atal a chanfod twyll ac anghysondebau eraill.

I'r graddau y gŵyr yr Ymddiriedolwyr:

- nid oes unrhyw wybodaeth archwilio berthnasol nad yw archwilwyr y cwmni elusennol yn ymwybodol ohono
- mae'r Ymddiriedolwyr wedi cymryd pob cam y dylent fod wedi gwneud i wneud eu hunain yn ymwybodol o unrhyw wybodaeth archwilio berthnasol ac i sicrhau bod yr archwilwyr yn ymwybodol o'r wybodaeth honno.



Cyfarfodydd y Pwyllgor Rheoli

Mae'r Pwyllgor Rheoli'n cynnwys Bwrdd yr Ymddiriedolwr a phedwar aelod uwch o'r staff: K Murphy (Prif Swyddog Gweithredol), J Meek (Pennaeth Gwasanaethau Archaeolegol Ymddiriedolaeth Archaeolegol Dyfed) a J Holland (Rheolwr Swyddfa) ac un o dri uwch aelodau staff Rheoli Treftadaeth yn gylchredol. Cyfarfu'r Pwyllgor bedair gwaith yn ystod y flwyddyn. Cyn cyfarfodydd, ac i gynorthwyo Ymddiriedolwyr o ran cyflawni eu cyfrifoldebau, darperir setiau o bapurau i Ymddiriedolwyr sy'n cynnwys: cyfrifon chwarterol; cofrestr risg wedi'i diweddarau; adolygiad o gynnydd ar gynllun strategol 2015-20 yr Ymddiriedolaeth; adroddiad ar unrhyw faterion iechyd a diogelwch, rhaglen dreigl o adolygu polisïau a gweithdrefnau; adroddiad ar weithgareddau'r Ymddiriedolaeth yn ystod y chwarter blaenorol a phapurau perthnasol eraill.

Aelodaeth yr Ymddiriedolaeth

Mae pob aelod o'r Ymddiriedolaeth, gan gynnwys Ymddiriedolwyr, yn cyfrannu eu hamser a'u harbenigedd heb dâl yn wirfoddol i amcanion elusennol yr Ymddiriedolaeth. Nid yw graddau'r cyfraniad hwn yn cael eu hadlewyrchu yn natganiadau ariannol yr Ymddiriedolaeth ond mae'r Ymddiriedolaeth yn dibynnu'n fawr ar y gwasanaethau a'r arbenigedd a ddarperir gan ei haelodau sy'n gwasanaethu fel Ymddiriedolwyr neu gan aelodau'r Pwyllgor Rheoli, ynghyd â chynghor gwerthfawr a chyfraniadau arbenigol i brosiectau unigol a ddarperir gan aelodau unigol eraill.

Mae Aelodaeth o'r Ymddiriedolaeth drwy wahoddiad yn unig gan yr Ymddiriedolwyr. Mae Pwyllgor Chwilio am Aelodaeth wedi parhau i chwilio am aelodau newydd posibl ac i wneud argymhellion yn ymwneud ag aelodaeth i'r Ymddiriedolwyr. Yn ystod y flwyddyn penodwyd wyth aelod newydd i'r Ymddiriedolaeth. Rhestrir yr aelodau yn Atodiad A.

Adolygiad o risgiau

Mae'r Pwyllgor Rheoli yn adolygu cofrestr risgiau'r Ymddiriedolaeth ym mhob cyfarfod chwarterol. Mae'r broses hon yn cynnwys dadansoddiad, a diweddariad os oes angen, o'r systemau a gafodd eu sefydlu er mwyn lliniaru risgiau a nodwyd.

Y cynllun Pensiynau Sefydliadau Archeolegol yw'r risg mwyaf a enwir. Mae hwn yn gynllun pensiwn aml-gyflogwr sy'n gweithredu er lles gweithwyr pedair Ymddiriedolaeth Archeolegol Cymru. Caiff asedau'r cynllun eu buddsoddi a'u rheoli'n annibynnol ar gyllid yr Ymddiriedolaeth. Nid yw hi'n bosibl, dan y drefn arferol, i adnabod ar sail rhesymol a chyson, y gyfran o asedau a rhwymedigaethau sylfaenol sy'n perthyn i gyflogwyr unigol sy'n cyfranogi. Gwneir gwerthusiadau bob tair blynedd gan actwari annibynnol. Gwnaed y gwerthusiad mwyaf diweddar, y mae gwybodaeth ar gael amdano, ar 6 Ebrill 2018, ac ar yr adeg honno roedd rhwymedigaethau'r cynllun pensiwn hwnnw yn fwy na'i asedau. Gellir cael manylion llawn am hyn yn nodyn 21. Mae cynllun adfer diffygion, sydd wedi ei gytuno â'r Rheoleiddiwr Pensiwn, yn ei le er mwyn gwaredu'r diffyg. Caeodd AOPS i aelodau newydd ar 31 Gorffennaf 2018. Yn Ionawr 2017, sefydlodd yr Ymddiriedolaeth gynllun pensiwn cofrestru awtomatig trwy NEST ar gyfer gweithwyr nad ydynt yn AOPS.



Gwrthdaro Buddiannau

Mae gan yr Ymddiriedolaeth Bolisi Gwrthdaro Buddiannau Ymddiriedolwyr. Mae pob ymddiriedolwr yn cwblhau cofrestr o fuddiannau yn flynyddol ac yn datgan unrhyw newidiadau **ar ddechrau pob cyfarfod o'r pwyllgor rheol. Hefyd, mae gan yr Ymddiriedolaeth Bolisi Gwrthdaro Buddiannau Rheoli-Contractio Treftadaeth, ac Polisi Gwrthdaro Buddiannau Aelodau Staff, sy'n cynnwys ffurflen datgan buddiannau.**

Adrodd Digwyddiadau Difrifol

Mae'n ddyletswydd i'r Ymddiriedolwyr ddatgan unrhyw ddigwyddiadau difrifol a allai fod yn fygythiad i fuddiolwyr, gwasanaethau, asedau neu enw da'r Ymddiriedolaeth. Mae'r Ymddiriedolwyr yn datgan na ellid adrodd ar unrhyw ddigwyddiadau o'r fath yn ystod 2018-19.

Iechyd a Diogelwch

Mae gan yr Ymddiriedolaeth Bolisi Iechyd a Diogelwch a dogfennaeth gefnogol. Mae Iechyd a Diogelwch yn eitem sefydlog ar agenda cyfarfodydd y Pwyllgor Rheoli.

Safle'r Ymddiriedolaeth

Mae Menter Bro Dinefwr a Chyngor Tref Llandeilo Fawr wedi cael grant sylweddol i adnewyddu **Neuadd y Sir. Gan fod elfennau o'r gwaith adnewyddu hwn yn golygu bod angen mynediad i'r iard yn Corner House, bydd cam olaf adnewyddu Corner House – sef palmantu'r iard – yn cael ei ohirio nes y bydd y gwaith ar Neuadd y Sir wedi'i gwblhau.**

Staff

Y nifer cyfartalog o gyflogeion yn ystod y flwyddyn oedd 16. Ceir rhestr lawn o staff fel yr oedd ar 31 Mawrth 2019 yn Atodiad B.

Mae cyflog rheolwyr wedi'i seilio ar raddfeydd cyflog y Cyd-gyngor Cenedlaethol, a graddau a bandiau cyflog sy'n cael eu hadolygu'n rheolaidd gan y Bwrdd Ymddiriedolwyr.

Cofrestriad Proffesiynol ac Arall

Mae'r Ymddiriedolaeth yn parhau yn Sefydliad Cofrestredig o Sefydliad Siartredig yr Archaeolegwyr ac yn aelod o FAME (Y Ffederasiwn Rheolwyr a Chyflogwyr Archaeolegol).

Ymddiriedolaeth Elusennol CAH Dyfed

Yn 2008, sefydlwyd Ymddiriedolaeth Elusennol CAH Dyfed gydag Ymddiriedolaeth Archaeolegol **Dyfed fel yr unig Ymddiriedolwr. Pwrpas yr Ymddiriedolaeth hon yw diogelu'r Cofnod Amgylchedd Hanesyddol (CAH) at ddefnydd y cyhoedd pe bai Ymddiriedolaeth Archaeolegol Dyfed (y rhiant-Ymddiriedolaeth) yn mynd yn fethdalwr. Cynhaliwyd tri chyfarfod o'r Ymddiriedolwyr yn ystod y flwyddyn ac ar 7 Chwefror 2019 llofnodwyd Gweithred Drosglwyddo, a drosglwyddai'r cofnodion a luniwyd yn ystod y flwyddyn gan Ymddiriedolaeth Archaeolegol Dyfed i Ymddiriedolaeth Elusennol CAH Dyfed.**



Adolygiad ariannol

Fel sefydliad sector gwirfoddol, mae'r Ymddiriedolaeth yn parhau i ddibynnu'n fawr ar gymorth grant gan Cadw. Roedd y cymorth grant hwn yn cyfrif am 56% o gyfanswm adnoddau newydd yr Ymddiriedolaeth (2017-18: 51%). Rydym yn ddiolchgar iawn am y gefnogaeth barhaus hon.

Ar gyfer y flwyddyn a ddaeth i ben 31 Mawrth 2019, aeth 6% o gyfanswm yr adnoddau a **wariwyd ar reoli a gweinyddu'r elusen (2017-18: 8%)**, aeth swm bychan ar gyhoeddusrwydd a **hysbysebu, a'r gweddill ar wariant elusennol uniongyrchol ar y gweithgareddau a ddisgrifir** uchod.

Yn ystod y flwyddyn yn diwedd 31 Mawrth 2019, gwnaeth yr Ymddiriedolaeth warged masnachu o £11,500. Fodd bynnag, rhaid ystyried canlyniadau unrhyw newidiadau i **rwymedigaethau'r Cynllun Pensiynau Sefydliadau Archeolegol yn y Datganiad o Weithgareddau Ariannol (Nodyn 21 yn y Datganiadau Ariannol)**. Felly, pan ystyrir y cynnydd o ran **rhwymedigaethau rhwng y prisiad actwaraidd tair blynedd ar 6 Ebrill 2018 a'r prisiad blaenorol**, gwnaeth yr Ymddiriedolaeth ddiffyg o £12,493. Yn 2017-18, gwnaeth yr Ymddiriedolaeth warged o £237.

Polisi Cronfeydd wrth gefn

Mae gan yr Ymddiriedolaeth bolisi cronfeydd wrth gefn sydd ei angen er mwyn cynnal **gwasanaethau yn achos problemau dros dro mewn unrhyw un o'r prif feysydd incwm neu wariant**, neu os bydd yr Ymddiriedolaeth yn wynebu problem ariannol annisgwyl. Y bwriad yw **y byddai'r gronfa wrth gefn yn cwmpasu unrhyw ddiffyg ariannol yn y tymor byr hyd nes y gellid gweithredu'n briodol i adfer y sefyllfa**. Byddai'r cronfeydd yn cael eu defnyddio yn yr amgylchiadau canlynol yn unig: costau dileu swyddi ar ôl gwagio pob ffynhonnell arall; costau gweithredu hanfodol ar ôl gwagio pob ffynhonnell arall; ac wrth fynd i unrhyw orddrafft gorfodol.

Sefydlwyd y gronfa wrth gefn yn 2000-2001 **gyda swm cychwynnol o £15,000**. Mae'r Ymddiriedolwyr wedi penderfynu trosglwyddo 10% o unrhyw ormodedd gweithredol, neu **£5,000, pa un bynnag oedd yr isaf, i'r gronfa wrth gefn yn flynyddol**. Mae'r gronfa'n dal £115,730 ar hyn o bryd.

Rhagolygon ar gyfer 2019-20

Mae'r Ymddiriedolaeth wedi negodi grant gan Cadw o £291,677 ar gyfer 2019-20, o gymharu â £289,824 ar gyfer 2018-19. Ar ddiwedd blwyddyn ariannol 2018-19, roedd tua £115,730. **ffynonellau eraill eisoes wedi'i sicrhau ar gyfer 2019-20** (£133,701 ar gyfer y flwyddyn 2018-19).



Datganiad datgelu gwybodaeth i Archwilwyr

Cyn belled ag y bo'r Ymddiriedolwyr yn gwybod, nid oes unrhyw wybodaeth archwilio berthnasol nad yw archwilwyr y cwmni'n gwybod amdani, ac mae pob Ymddiriedolwr unigol wedi cymryd yr holl gamau y dylent fod wedi eu cymryd fel Ymddiriedolwyr er mwyn bod yn ymwybodol o unrhyw wybodaeth archwilio berthnasol a sicrhau bod archwilwyr y cwmni'n gwybod am y wybodaeth honno.

Archwilwyr

Caiff yr archwilwyr, Clay Shaw Butler Limited, eu cynnig ar gyfer eu hail-benodi yn y Cyfarfod Cyffredinol Blyneddol nesaf.

Cymeradwywyd trwy orchymyn bwrdd yr ymddiriedolwyr

ar 19 Medi 2019 a llofnodwyd ar ei ran gan:

..... Ymddiriedolwr

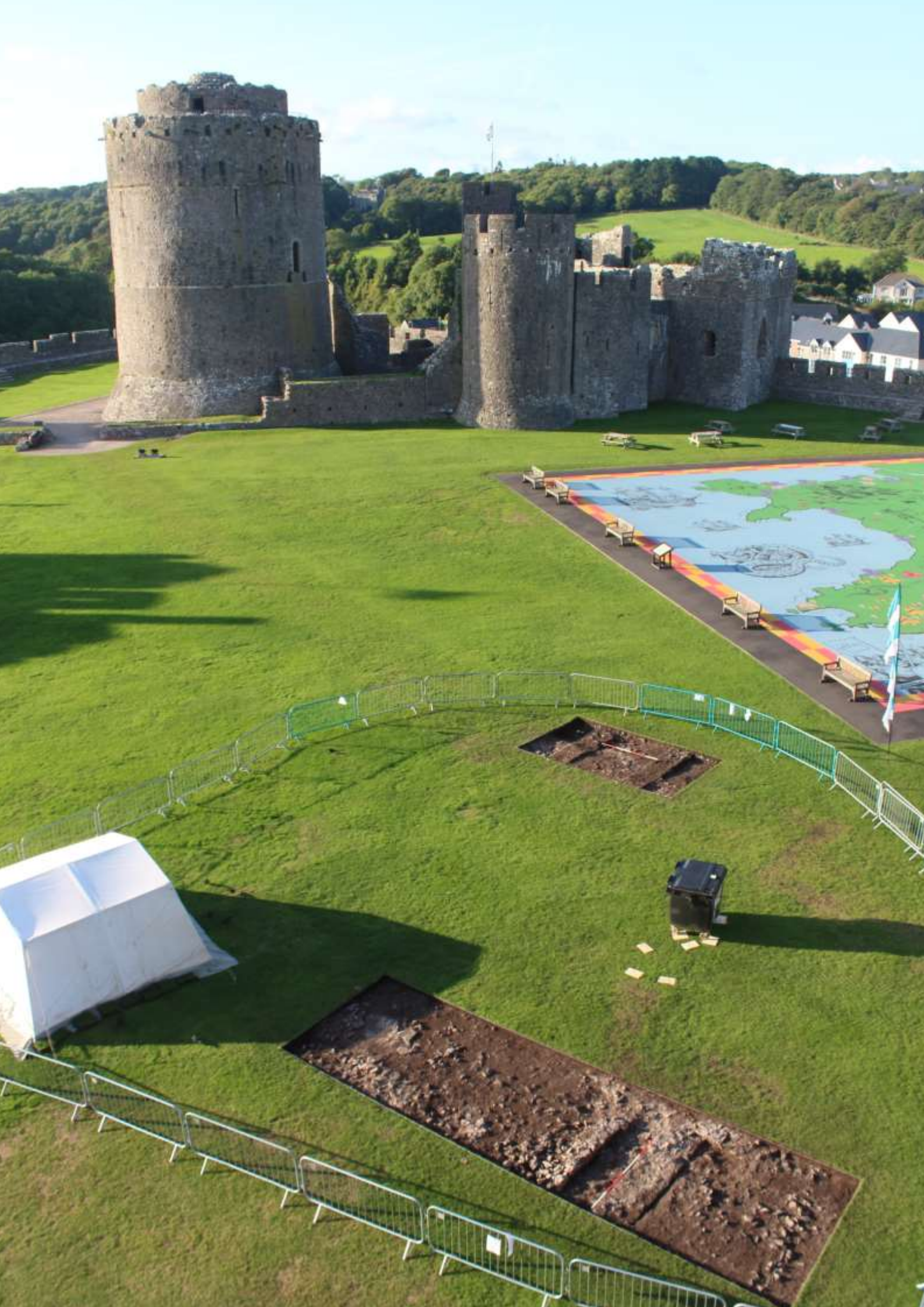
Astudiaethau Achos o rai prosiectau 2018-19

Castell Penfro

Ariannodd yr Ymddiriedolaeth Astudiaethau Cestyll ac Ymddiriedolaeth Castell Penfro waith cloddio ar raddfa fach yn Ward allanol Castell Penfro, oedd yn targedu adeilad oedd o bosibl yn dyddio o ddiwedd yr Oesoedd Canol, a gafodd ei ganfod yn y 1930au, ond heb ei gofnodi. Mae amlinelliad yr adeilad yn **ymddangos yn aml fel marciau sych yn y gwair. Mae'r cynllun llawr sydd i'w weld yn y marciau sych yn awgrymu y gallai fod yn gartref-neuadd ar wahân gydag adain ddwbl, o'r cyfnod canoloesol hwyr.**

Roedd modd i ni gadarnhau bod y gweddillion cloddedig yn dod o adeilad ag iddo statws uchel, gyda grisiau crwn, dwy set o risiau troellog, o leiaf un carthbwll mewnol a tho gyda theils crib â sglein gwyrdd. Er nad oeddem yn gallu cadarnhau dyddiad yr adeilad, roedd yr arteffactau a adferwyd yn awgrymu dyddiad canoloesol hwyr, o bosibl. Rydym yn gwybod y rhoddwyd y Castell i Jasper Tudor ym 1452 ac, yn dilyn marwolaeth ei frawd ym 1456, daeth ei chwaer-yng-nghyfraith, **Margaret Beaufort, i'w ofal. Ar 28 Ionawr 1457, esgorodd Margaret ar fab, Henry. Efallai mai Jasper adeiladodd yr adeilad a gloddiwyd yn 2018, ond cystadleuydd arall yw Humphrey Plantagenet, a feddiannodd y Castell rhwng 1413 a 1447. Y naill ffordd neu'r llall, mae'n ymddangos yn debygol dros ben mai yn yr adeilad hwn y rhoddodd Margaret enedigaeth i frenin Harri'r VII.**





Y Rhyfel Byd Cyntaf yn ne-orllewin Cymru: cofnodi gweddillion rhyfel

Roedd 2014-18 yn nodi canmlwyddiant y Rhyfel Byd Cyntaf, sef gwrthdaro sy'n parhau i greithio cof torfol cenedloedd Ewrop. Cysylltodd y pedair ymddiriedolaeth archeolegol yng Nghymru â gwirfoddolwyr i ymchwilio i weddillion y Rhyfel ar dirlun Cymru. Efallai bod de-orllewin Cymru'n ymddangos ymhell i ffwrdd o'r rhyfel, ond gadawodd y brwydro ei olion ar yr amgylchedd hanesyddol yn y fan hon, hyd yn oed.

Ymchwiliodd yr Ymddiriedolaeth yn ddi-oed i'r potensial ar gyfer goroesiad gweddillion y Rhyfel Byd Cyntaf yn nhair sir de-orllewin Cymru yn 2013. Yna, yn 2014, cafwyd astudiaeth thematig o'r tirlun milwrol, a ganolbwyntiodd ar Ddyfrffordd Aberdaugleddau. Amlygodd staff a gwirfoddolwyr yr Ymddiriedolaeth 247 o safleoedd na chofnodwyd yn flaenorol, yn ogystal ag ymestyn cofnodion presennol y 24 safle yn y Cofnod Amgylchedd Hanesyddol.

Yn 2015, aeth yr Ymddiriedolaeth i'r afael â'r thema ymchwil, datblygu a gweithgynhyrchu. Gyda chymorth grant ychwanegol gan Gronfa Dreftadaeth y Loteri, roedd ymdrechion yr Ymddiriedolaeth a'r gwirfoddolwyr yn canolbwyntio ar ymchwilio i'r ffatri arfau rhyfel ym Mhen-bre yn Sir Gaerfyrddin, lle crëwyd 74 o gofnodion amgylchedd hanesyddol newydd ac ymestynnwyd 27 o gofnodion presennol. Archwiliodd y gwirfoddolwyr sawl safle yn fanwl. Cynhyrchodd yr Ymddiriedolaeth daflen ac arddangosfa ar y ffatri arfau rhyfel.

Y thema ar gyfer 2016-17 oedd seilwaith a chymorth. Yn ystod y flwyddyn, crewyd 40 o gofnodion newydd ac ymestynnwyd 41 o gofnodion presennol. Gweithrediadau oedd prif thema 2017-18. Yn ystod y flwyddyn, crëwyd 5 cofnod newydd ac ymestynnwyd 140 o gofnodion presennol.

Yn ystod 2017-18, roeddem yn canolbwyntio ar yr hyn a oroesodd o'r blocdai, y gwersylloedd, y clymau gwifrau, y ffosydd, y rhag-gaerau a'r adeiladau o gwmpas Dyfrffordd Aberdaugleddau sydd wedi'u dangos ar fap y Swyddfa Ryfel o 1916. Fodd bynnag, caiff hyn ei gymhlethu gan y paratodau milwrol cyn 1914-18, gwaith atgyfnerthu dilynol y Ddau Gleddau yn ystod yr Ail Ryfel Byd a cholled yn sgil datblygiadau modern. Mae rhai nodweddion nodedig wedi goroesi, gan gynnwys dau adeilad dros dro a ffensys o gwmpas Gwersyll Bangeston, a'r wal cloerdlwl amddiffynedig yn St Ann's Head; mae'r rhain yn cael eu cyflwyno i gael amddiffyniad statudol.

Yn ystod 2018-19, y thema oedd coffáu. Ychwanegom 128 o gofnodion o gofebion rhyfel, neuaddau coffa a gerddi at y Cofnod Amgylchedd Hanesyddol, ac ymestyn 49 o gofnodion presennol. Roedd llawer o'r cofebion mwy cymhleth wedi bod yn adeiladau dynodedig rhestredig yn flaenorol; gwnaethom argymhellion y dylid rhestru 83 cofeb arall, ac mae dros chwarter o'r rhain yn neuaddau coffa.





Wedi'i golli i'r môr: cloddio pentref canoloesol diffaith Llanismel

Ers i ni gloddio ym mhentref diffaith Llanismel yn 2010 a 2011, mae erydu parhaus wedi datgelu a dinistrio mwy o'r adeiladau, ac rydym wedi ymchwilio a datgelu pedwar strwythur nad oeddem yn gwybod amdanynt ynghynt. Yn hydref 2017, ymchwiliom i'r pedwar strwythur hwn gyda chymorth tîm o wirfoddolwyr. Cynhaliom fwy o waith cloddio yn 2018, gan ganolbwyntio ar Adeiladau 7 ac 8, a datgelom y strwythurau hyn yn llawn.

Amlygwyd wal gerrig gynharach o dan Adeilad 7, a ddangosodd ddyfnder haeniad na chofnodwyd yn flaenorol. Yn yr un modd, roedd twll o dan Adeilad 8 yn awgrymu bod gan y safle ddyfnder amser hwy na'r hyn a ddaeth i'r amlwg mewn gwaith cloddio blaenorol.

Mae pob un o'r adeiladau a gofnodwyd hyd yma ar y safle wedi'u hadeiladu mewn ffordd debyg iawn, ac rydym yn tybio eu bod yn dod o'r un cyfnod, yn fras, sef y 13eg a'r 14eg ganrif. Mae'r anheddiad yn ymestyn am bron i 300m ar hyd gwaelod y twyni tywod o'r gogledd i'r de, ond mae hyd a lled yr anheddiad i'r dwyrain yn anhysbys.





Mae'r Ymddiriedolaeth yn ymchwilio i effaith yr Ail Ryfel Byd ar dirlun de-orllewin Cymru. Yn y blynyddoedd blaenorol, mae'r Ymddiriedolaeth wedi ymchwilio i feysydd glanio a'u safleoedd gwasgaredig a safleoedd cwympiadau awyrennau milwrol. Yn 2014, trodd yr Ymddiriedolaeth ei sylw at wersylloedd a meysydd gydag astudiaeth ddesg o safleoedd yn Sir Gâr; yn 2015, archwiliom safleoedd yng Ngheredigion; yn ystod 2016, archwiliwyd safleoedd yng ngogledd Sir Benfro, ac yn 2017, archwiliwyd safleoedd de Sir Benfro.

Mae nifer uchel ac amrywiaeth eang y gosodiadau milwrol yn adlewyrchu pwysigrwydd strategol a gweithredol de-orllewin Cymru yn y cyfnod cyn, yn ystod ac ar ôl yr Ail Ryfel Byd. Gwersylloedd a **meysydd yw'r gosodiadau sy'n cael eu hastudio a'u deall leiaf, ac maen nhw'n cynnwys cyfleusterau** hyfforddi, ysbytai, gwersylloedd carcharorion rhyfel, gwersylloedd dros dro i luoedd UDA cyn D-day, a gwersylloedd Byddin Tir y Menywod.

Yn 2014, ar gyfer Sir Gâr, ychwanegodd yr Ymddiriedolaeth 38 safle na chawsant eu cydnabod yn flaenorol at y Cofnod Amgylchedd Hanesyddol, yn ogystal ag ymestyn y wybodaeth am yr 11 safle oedd **yn hysbys eisoes. Dim ond pum safle oedd wedi'u cofnodi yng Ngheredigion, ac amlygodd a chreodd yr** Ymddiriedolaeth gofnodion ar gyfer 41 safle ychwanegol. Yng ngogledd Sir Benfro, creom 33 o gofnodion newydd, ac ymestyn 43 cofnod presennol, ac yn ne Sir Benfro, y niferoedd oedd 88 newydd a 138 ymestyniad.

Yn 2018-19, mae'r cofnodion ar gyfer 20 o wersylloedd a meysydd wedi'u diweddarau ar sail gwaith maes ond, yn anffodus, ni chafwyd mynediad i safle Sefydliad Arbrofol Pentywyn gan Qinetiq yn ystod blwyddyn y prosiect. Fodd bynnag, gobeithir y gellir mynd i'r afael â hyn yn y dyfodol. Ar sail gwaith maes, rhoddir sawl argymhelliad amserlen ar gyfer y strwythurau a'r amddiffynfeydd unigryw ar faes Bomio Pen-bre.

Mae'r wybodaeth a gofnodir yn cyfrannu at ein dealltwriaeth o effaith yr Ail Ryfel Byd trwy ei archeoleg a'r strwythurau sydd wedi goroesi. Bellach, mae gan gynllunwyr a rheolwyr amgylchedd hanesyddol sylfaen ffeithiol gadarn ar gyfer eu penderfyniadau.

Mae adroddiadau ar y prosiect a gwybodaeth arall ar gael ar wefan yr Ymddiriedolaeth.





Darganfod y gladdedigaeth cerbyd rhyfel cyntaf yn ne Prydain

Yn dilyn adroddiadau am synhwyrdd metel yn canfod ffitiadau ceffyl o ddiwedd yr Oes Haearn yn Llanstadwel, Sir Benfro yn 2018, cynhaliodd Amgueddfa Genedlaethol Cymru a'r Ymddiriedolaeth arolwg geoffisegol a gwaith cloddio ar raddfa fach. Datgelodd yr arolwg fod y canfyddiadau'n dod o ran ganolog ffos gron, oedd yn gorwedd mewn tir caeedig siâp petryal. Datgelodd y gwaith cloddio fod y safle yn gladdedigaeth cerbyd rhyfel o ganol-diwedd y ganrif gyntaf OC. Mae lleoliad y gladdedigaeth yn nodedig, gan ei fod yn gorwedd y tu allan i fynedfa caer bentir amlgloddiog nad oedd wedi'i chofnodi cyn hyn.

Ym mis Mawrth 2019, cloddiodd yr Ymddiriedolaeth a'r amgueddfa y gladdedigaeth cerbyd rhyfel yn llawn. Roedd teiars haearn y cerbyd wedi'u gwasgu mewn dau dwll dwfn, gyda dwy both olwyn addurnedig wedi'u gosod yn y tyllau. Gosodwyd arteffactau eraill yn rhyllau'r olwynion, a gosodwyd cyllell mewn gwain rhyngddynt. Cloddiodd ardal o gwmpas y gladdedigaeth yn llawn, gan gynnwys y ffos gron a dau fedd posibl – roedd y pridd asid yn golygu nad oedd unrhyw esgyrn wedi goroesi.

Ehangom yr arolwg geoffisegol, gan ddatgelu mynwent o tua 12 o ffosydd crwn tua'r gorllewin o'r gladdedigaeth cerbyd rhyfel, ac arolygu'r gaer bentir. Bydd gwaith ôl-gloddio'n cael ei wneud yn 2019-20.





Rownd a rownd; cloddio tŷ wedi'i ail-greu o'r Oes Haearn

Ym 1985, daeth Harold Mytum o hyd i dŷ crwn o'r Oes Haearn yng Nghastell Henllys ac, ym 1988, cafodd ei ail-greu gyda gwirfoddolwyr. Yn 2018, penderfynodd Awdurdod Parc Cenedlaethol Arfordir Penfro, sy'n berchen ar y safle, y dylid dymchwel ac ailadeiladu'r tŷ, gan nad oedd ei strwythur yn ddigon cadarn i ganiatáu ymwelwyr i fynd i mewn iddo mwyach. Comisiynwyd yr Ymddiriedolaeth ar y cyd â Harold Mytum i gloddio'r tŷ a ail-grewyd ym 1988. Darparodd hyn gipolwg gwerthfawr, nid yn unig o ran y ffordd yr oedd pobl fodern yn defnyddio'r tŷ crwn ac yn symud o'i gwmpas, ond sut byddai pobl yn y gorffennol wedi gwneud hynny hefyd. Roedd yr arteffactau a ganfuwyd yn adlewyrchu sut oedd yn cael ei ddefnyddio yn y cyfnod modern, ond roeddent yn dilyn y patrwm a ragwelwyd ar gyfer tŷ yr oedd pobl yn byw ynddo. Hefyd, cafwyd gwybodaeth ddefnyddiol ynghylch pa mor gadarn yw'r strwythur, dirywiad ac atgyweiriadau.





Ffigurau Pennawd



160

cyfrannodd pobl yn weithredol at ein gweithgareddau



95,224

Cofnodion Agyllchedd Hanesyddol byw ar gael i'r cyhoedd



5707

oriau wedi'u gwirfoddoli i'n gweithgareddau



40

nifer y teithiau cerdded, sgysiaiu, digwyddiadau ac arddangosfeydd a ddarperir gan yr Ymddiriedolaeth



2398

cyfrannodd oriau at ein gweithgareddau dysgu strwythuredig



1864

pobl sydd wedi cymryd rhan weithredol yn ein gweithgareddau



2,500,000

ymweliadau â'n gwefan



4228

ceisiadau cynllunio wedi'u prosesu a'u hasesu



5732

cofnodion newydd yn y Cofnod Amgylchedd Hanesyddol



194

amodau archaeolegol wedi eu gosod ar brosiectau datblygu



45

adroddiadau archeolegol wedi'u cynhyrchu



90

prosiectau archeolegol wedi eu ymgymerydd â hwy

Atodiad A Rhestr o Aelodau'r Ymddiriedolaeth ar 31 Mawrth 2019

Dr J L Davies FSA
The Right Reverend John Wyn Evans BA BD FSA
FRHistS
Mr C J Delaney BSc
Mr N J Wheeler OBE BA Dip TP MRTPI
The Very Revd. A Cunnane BA VF
Prof M G Bell BSc FSA
Mr C R Musson MBE B Arch FSA MIFA
Mrs H B Burnham MA
Prof B C Burnham MA PhD
Mr T Lloyd OBE MA DL FSA
Mr N Ainger MP
Ms L Mees MA
Mr D G Benson MA
Mrs H James BA FSA
Mr R J Brewer BA FSA
Dr T Kirk BA
Dr E Plunket- Dillon BA
Prof H Mytum MA DPhil FSA
Mr M Thomas
Ms A Caseldine BSc PGCE
Mr S Thomas
Mr M C Norman
Dr C S Briggs
Mr R Thomas
Ms J Protheroe-Jones
Dr R Anthony
Mrs A Eastham
Dr P Cloughton
Dr E Wilberforce
Mrs A Dorsett
Mr S Hancock BA (Hons) MA FSA AMA
Prof N Nayling
Dr A D Coombe
Dr A E U David FSA
Ms M C Houseman
Dr R Turvey BA PhD PGCE FSA FRHists FCIEA
Ms C Canham
Mr S T Cliff
Ms C Gerrard
Ms E Walker
Mr N D Clubb
Dr S Rees

Ms J Trier
Mr P Wakelin
Mrs J Walter
Mr R Walter
Mr E Bowen
Ms R Carmichael
Ms R Comeau
Mr G Lloyd
Mr R Pickford
Ms V Roberts
Ms L Austin
Ms J Wainwright
Dr T Driver
Ms D Gibby
Mr A Gwilt
Ms M Mason
Mr H Pritchard
Mr P Rowland
Ms A Thorne

Atodiad B Rhestr o Staff yr Ymddiriedolaeth ar 31 Mawrth 2019

Gweinyddiaeth

Prif Weithredwr

K Murphy BA MCIfA

Rheolwr Swyddog

J Holland BA

Cynorthwydd Gweinyddol

E Jones MSc

Gwasanaethau Archaeolegol YAD

Pennaeth Gwasanaethau Archeolegol

J Meek BA (Hons) MCIfA

Rheolwr Prosiect

F Murphy BSc

Archeolegydd

H Wilson

Archeolegydd

C Enright MSc PCIfA

Archeolegydd

A Day PGCE PG Dip ACIfA

Rheoli Treftadaeth

Rheolwr Prosiect

A Pyper BA (Hons) MA

Swyddog Cofnod yr Amgylchedd Hanesyddol

F Sage BA

Archeolegydd Cynllunio

Z Bevans Rice BA MA

Uwch Archeolegydd Cynllunio

M Ings BA (Hons) MCIfA

Archeolegydd Cymunedol

S Rees BA PGCE

Cynorthwydd Rheoli Treftadaeth

J Smith BA (Hons) MSc



Ymddiriedolaeth Archaeolegol Dyfed

The Corner House

6 Stryd Caerfyrddin

Llandeilo

Sir Gaerfyrddin

SA19 6AE

01558 823121

info@dyfedarchaeology.org.uk

www.archaeolegdyfed.org.uk